

D E T  
K G L  
  
B I B  
L I O  
T E K

# J. P. E. HARTMANN

**KLAVERVÆRKER**

VOL 2

Udgivet af Niels Krabbe

**PIANO WORKS**

VOL 2

Edited by Niels Krabbe

**KLAVIERWERKE**

VOL 2

Herausgegeben von Niels Krabbe



Dansk Center for Musikudgivelse

KØBENHAVN 2012

Editorial Board   Niels Krabbe, Chairman  
                         John Bergsagel  
                         Finn Egeland Hansen  
                         Siegfried Oechsle  
                         Claus Røllum-Larsen  
                         Inger Sørensen

Graphic design   Signe Bjerregaard, Boje & Mobeck as, Copenhagen  
Music set in   SCORE by New Notations, London  
Text set in   Minion  
Printed by   Quickly Tryk, Copenhagen

JPEH   06  
ISMN   979-0-706763-12-5

Funded by   Carlsbergfondet

Distribution   The Royal Library, P.B. 2147, DK-1016 Copenhagen  
English translation   Dan Marmorstein (Introduction)  
German translation   Monika Wesemann (Einleitung)

© 2012   Hartmann Udgaven, Danish Centre for Music Publication, Det Kongelige Bibliotek, Copenhagen  
All rights reserved 2012.

# INDHOLD

# CONTENTS

# INHALT

<b>LIX</b>	Indledning	<b>LXVII</b>	Introduction	<b>LXXVII</b>	Einleitung
<b>LXXXVI</b>	Faksimiler	<b>LXXXVI</b>	Facsimiles	<b>LXXXVI</b>	Faksimiles
<b>329</b>	<b>KLAVERVÆRKER II</b>	<b>329</b>	<b>PIANO WORKS II</b>	<b>329</b>	<b>KLAVIERWERKE II</b>
<b>329</b>	12 Tre Klaverstykker Op. 38	<b>329</b>	12 Three Piano Pieces Op. 38	<b>329</b>	12 Drei Klavierstücke Op. 38
<b>343</b>	13 Seks Karakterstykker Op. 50	<b>343</b>	13 Six Character Pieces Op. 50	<b>343</b>	13 Sechs Characterstücke Op. 50
<b>363</b>	14 Tre Klaverstykker	<b>363</b>	14 Three Piano Pieces	<b>363</b>	14 Drei Klavierstücke
<b>371</b>	15 Etudes Instructives Op. 53	<b>371</b>	15 Etudes Instructives Op. 53	<b>371</b>	15 Etudes Instructives Op. 53
<b>383</b>	16 Fantasiestykker Op. 54	<b>383</b>	16 Fantasy Pieces Op. 54	<b>383</b>	16 Fantasiestücke Op. 54
<b>400</b>	17 Novелlette i seks Smaastykker Op. 55	<b>400</b>	17 Novelette in Six Little Pieces Op. 55	<b>400</b>	17 Novелlette in sechs kleinen Stücken Op. 55
<b>412</b>	18 Klaverstykker	<b>412</b>	18 Piano Pieces	<b>412</b>	18 Klavierstücke
<b>423</b>	19 Studier og Novелletter Op. 65	<b>423</b>	19 Studies and Novelettes Op 65	<b>423</b>	19 Studien und Novелletten Op 65
<b>445</b>	20 To Klaverstykker ( <i>Musikblade...1866</i> )	<b>445</b>	20 Two Piano Pieces ( <i>Musikblade...1866</i> )	<b>445</b>	20 Zwei Klavierstücke ( <i>Musikblade...1866</i> )
<b>449</b>	21 Fantasiestykke ( <i>Musikblade...1871</i> )	<b>449</b>	21 Fantasy Piece ( <i>Musikblade...1871</i> )	<b>449</b>	21 Fantasiestück ( <i>Musikblade...1871</i> )
<b>453</b>	22 Fantasiestykke ( <i>'Fremtidens' Nytaars-Hefte 1875</i> )	<b>453</b>	22 Fantasy Piece ( <i>'Fremtidens' Nytaars-Hefte 1875</i> )	<b>453</b>	22 Fantasiestück ( <i>'Fremtidens' Nytaars-Hefte 1875</i> )
<b>457</b>	23 Klaverstykker fra ældre og nyere Tid Op. 74	<b>457</b>	23 Piano Pieces from an Earlier and a More Recent Time Op. 74	<b>457</b>	23 Klavierstücke aus älterer und neuerer Zeit Op. 74
<b>486</b>	24 Thema med 14 Variationer	<b>486</b>	24 Theme with 14 Variations	<b>486</b>	24 Thema mit 14 Variationen
<b>491</b>	25 Grand Vals	<b>491</b>	25 Grand Vals	<b>491</b>	25 Grand Vals
<b>497</b>	26 Fantasi Op. 7	<b>497</b>	26 Phantasy Op. 7	<b>497</b>	26 Fantasie Op. 7
<b>509</b>	27 Klaverstykke, 1837	<b>509</b>	27 Piano Piece, 1837	<b>509</b>	27 Klavierstück, 1837
<b>510</b>	28 Introduktion og Andantino Religioso Op. 26	<b>510</b>	28 Introduction and Andantino Religioso Op. 26	<b>510</b>	28 Introduktion und Andantino Religioso Op. 26
<b>515</b>	29 Gamle Minder	<b>515</b>	29 Old Memories	<b>515</b>	29 Alte Erinnerungen
<b>519</b>	30 Hamborger-Skotsk	<b>519</b>	30 Hamburg Scottish	<b>519</b>	30 Hamburger Schottisch
<b>521</b>	31 Canzonetta	<b>521</b>	31 Canzonetta	<b>521</b>	31 Canzonetta
<b>523</b>	32 Indfald	<b>523</b>	32 Ideas	<b>523</b>	32 Einfälle
<b>525</b>	33 Sang uden Ord. Hjemvee	<b>525</b>	33 Song Without Words. Homesickness	<b>525</b>	33 Lied ohne Worte. Heimweh
<b>527</b>	34 Om Foraaret	<b>527</b>	34 In Springtime	<b>527</b>	34 Im Frühling
<b>531</b>	35 Vinteren	<b>527</b>	34 In Springtime	<b>531</b>	35 Winter
<b>534</b>	36 Langsom Vals	<b>531</b>	35 The Winter	<b>534</b>	36 Langsamer Walzer

535	37	Stambogsblad ( <i>Stork, Stork Langeben</i> )	534	36	Slow Waltz	535	37	Stammbuchblatt ( <i>Stork, Stork Langeben</i> )
536	38	'Den 20de Januar 1848'	535	37	Album Leaf ( <i>Stork, Stork Langeben</i> )	536	38	'Der 20. Januar 1848'
540	39	Langsom Menuet	536	38	'20 January 1848'	540	39	Langsames Menuett
541	40	Klaverstykke, 1849	540	39	Slow Menuet	541	40	Klavierstück 1849
542	41	Albumsblad	541	40	Piano Piece, 1849	542	41	Albumblatt
545	42	Polkamæssig	542	41	Album Leaf	545	42	Polkamässig
547	43	Sct. Hansaften Vals	545	42	Like the Polka	547	43	Johannisabend-Walzer
551	44	Sjællandsk Reel	547	43	Midsummer Night's Waltz	551	44	Seeländischer Reel
554	45	Bellmanske Billeder. <i>Menuetter</i>	551	44	Reel from Sjælland	554	45	Bellmansche Bilder. <i>Menuette</i>
563	46	Stambogsblad	554	45	Bellman Pictures. <i>Menuets</i>	563	46	Stammbuchblatt
564	47	Aftenstemning	563	46	Album Leaf	564	47	Abendstimmung
566	48	I Folkeviser-Tone	564	47	Evening Mood	566	48	Im Volksliedton
567	49	Albumsblad	566	48	Like a Folk Song	567	49	Albumblatt
569	50	Efter Motiv af en svensk Folkeviser	567	49	Album Leaf	569	50	Nach Motiv eines schwedischen Volkslieds
570	51	Stambogsblad No 1	569	50	On a Motive from a Swedish Folk Tune	570	51	Stammbuchblatt Nr. 1
571	52	Stambogsblad No 2	570	51	Album Leaf No. 1	571	52	Stammbuchblatt Nr. 2
572	53	Stykker for Johan Peter Hartmann	571	52	Album Leaf No. 2	572	53	Stücke für Johan Peter Hartmann
573	54	Svanerne. <i>Humoreske</i>	572	53	Pieces for Johan Peter Hartmann	573	54	Die Schwäne. <i>Humoreske</i>
575	55	I en Stambog	573	54	The Swans. <i>Humoresque</i>	575	55	In einem Stammbuch
575	56	Marsch	575	55	In an Album	575	56	Marsch
		APPENDIKS	575	56	March			ANHANG
578	APP. 1	Sonate. Tidlig version af Op. 80		APPENDIX		578	APP. 1	Sonata. Frühe Fassung von Sonate Op. 80
595	APP. 2	Sonate-Fragment I	578	APP. 1	Sonata. Early Version of Opus 80	595	APP. 2	Sonaten Fragment I
602	APP. 3	Sonate-Fragment II	595	APP. 2	Sonata Fragment I	602	APP. 3	Sonaten Fragment II
603	APP. 4	Klaverstykke. ( <i>Opus 20/II</i> )	602	APP. 3	Sonata Fragment II	603	APP. 4	Klavierstück. ( <i>Opus 20/II</i> )
606	APP. 5	Aftenstemning	603	APP. 4	Piano Piece. ( <i>Opus 20/II</i> )	606	APP. 5	Abendstimmung
			606	APP. 5	Evening Mood			
608		Forkortelser				608		Abkürzungen
609		Critical Commentary	608		Abbreviations	609		Critical Commentary
652		Chronological concordance	609		Critical Commentary	652		Chronological concordance
			652		Chronological concordance			

## GENERELT FORORD

Hartmann Udgaven blev etableret i 2001 på Det Kongelige Biblioteks initiativ med henblik på at udgive et udvalg af J.P.E. Hartmanns værker, bestemt af hensynet til såvel det praktiske musikliv som musikforskningen.

Udgavens overordnede styring ligger i hænderne på et redaktionsråd, hvis sammensætning fremgår af kolofonen.

De enkelte bind vil falde inden for en af nedenstående rækker:

- I : Orkestermusik
- II : Kammermusik
- III : Værker for tasteinstrument
- IV : Musik for scenen
- V : Korværker, herunder kirkelige og verdslige kantater
- VI : Sange og salmer
- VII : Supplement

Værkerne udgives på musikfilologisk basis på baggrund af et studium af det overleverede kildemateriale med en redegørelse for deres tilblivelse, placering i Hartmanns produktion og reception i komponistens levetid. Udgaven fremstår uden typografisk markering af redaktionelle tilføjelser og ændringer, idet disse – sammen med en beskrivelse af kilderne – er dokumenteret i den afsluttende *Critical Commentary*.

Instrumentbetegnelser og partituropstilling er stiltiende normaliseret efter moderne praksis; transponerende instrumenter er bibeholdt som i hovedkilden; horn og trompet er noteret uden faste fortegn.

Udgaven følger ikke en på forhånd fastlagt udgivelsesplan, idet nye bind vil foreligge efterhånden som ressourcerne gør det muligt.

København 2002

*Niels Krabbe*, hovedredaktør

## GENERAL PREFACE

The Hartmann Edition was launched in 2001 on the initiative of The Royal Library, Copenhagen, with a view to publishing a selection of the works of Johan Peter Emilius Hartmann. The selection was determined by considerations of practical musical performance as well as musicological research.

The overall administration of the edition is the responsibility of an editorial board, the composition of which is shown in the colophon.

The individual volumes will fall within one of the following series:

- I : Orchestral music
- II : Chamber music
- III : Works for keyboard instruments
- IV : Works for the theatre
- V : Choral works (including both sacred and secular cantatas)
- VI : Songs and hymns
- VII : Supplement

The works are being published on a philological basis against the background of a study of the preserved source material. For each work an account is given of its genesis, its placing in Hartmann's oeuvre and its reception in the composer's lifetime. The edition appears without typographical indications of editorial additions and emendations, since these are documented – along with a description of the sources – in the concluding *Critical Commentary*.

The instrument names and score disposition have been tacitly normalized in accordance with modern practice; transposing instruments have been kept as in the main source; horns and trumpets are notated without key signatures.

The edition does not follow a predetermined publication plan; new volumes will be made available as resources permit.

Copenhagen 2002

*Niels Krabbe*, General Editor

## ZUR EDITION

Die Hartmann-Ausgabe wurde im Jahr 2001 durch eine Initiative der Königlichen Bibliothek Kopenhagen gegründet. Die Auswahl der zu edierenden Werke gehorcht sowohl musikalisch-praktischen als auch wissenschaftlichen Gesichtspunkten.

Die Leitung der Ausgabe liegt in den Händen eines Redaktionskomitees, dessen Zusammensetzung aus dem Impressum hervorgeht.

Die einzelnen Bände werden jeweils einer der folgenden Serien angehören:

- I : Orchestermusik
- II : Kammermusik
- III : Werke für Tasteninstrumente
- IV : Bühnenmusik
- V : Chorwerke, darunter kirchliche und weltliche Kantaten
- VI : Lieder und Gesänge
- VII : Supplement

Die Werke werden auf der Basis einer musikphilologischen Auswertung des überlieferten Quellenmaterials unter Einbeziehung der Entstehungsgeschichte, des Kontextes im Gesamtwerk und der Rezeption zu Lebzeiten des Komponisten herausgegeben. Die Ausgabe erfolgt ohne die typographische Kennzeichnung redaktioneller Änderungen und Ergänzungen, da diese zusammen mit einer Quellenbeschreibung im abschließenden Revisionsbericht dokumentiert werden.

Die Bezeichnung der Instrumente und die Anordnung der Partitur wird stillschweigend der modernen Praxis angeglichen. Transponierende Instrumente werden gemäß der Hauptquelle beibehalten; Hörner und Trompeten sind ohne feste Vorzeichen notiert.

Die Ausgabe folgt keinem von Beginn an festgelegten Editionsplan. Das Erscheinen der Bände richtet sich vielmehr nach den jeweils vorhandenen Ressourcen.

Kopenhagen, 2002.

*Niels Krabbe*, Redaktionsleiter

## INDLEDNING

I et længere brev fra 1841 til musikforlæggeren Julius Schuberth i forbindelse med trykningen af sin d-mol sonate skriver Hartmann beskedent om sine evner som klaverkomponist: "Ich bin kein Clavierspieler von Profession; und meine Hauptsache als Componist war immer mehr das Orchester und der Gesang, als das *Piano Forte*".<sup>1</sup> Trods dette forbehold havde han dog fået trykt ikke færre end seks klaverkompositioner udover de småstykker, der er overleveret i manuskript, forud for d-mol sonaten (som ovenstående citat vedrører);<sup>2</sup> og de følgende knap 60 år skulle følge yderligere ca. 25 trykte klaver værker (både ensatsede og cykliske) samt et antal utrykte. Alt i alt har Hartmann således efterladt sig en omfangsrig produktion af klavermusik.

I ovennævnte brev til Julius Schuberth forholder Hartmann sig mere indgående til en påstand om, at hans klaversonate ikke skulle være "claviermässig genug" – altså tilstrækkelig pianistisk:

Jedoch, das letztgenannte Instrument ist seit langer Zeit von vielen Componisten nur als allgemeines Ideen-Ebrion benutzt worden; und hätte ich nicht das Eksempel solcher vor Augen, würde ich mich nicht in die Reihe der Clavier-componisten stellen können. Es ist also natürlich, das diejenige, die mich von dem Standpunkt der eigentlichen Clavierspieler beurtheilen, zum oben erwähnten Resultat kommen müssen; und, ich gestehe es, ein Vorwurf ist es allerdings; doch bin ich damit zufrieden, dass es nur die-  
sen Punkt, nicht aber die Composition an und für sich getroffen hat.

Nærværende udgave omfatter samtlige Hartmanns fuldendte klaverværker fra de stort anlagte klaversonater i F-dur og a-mol, over de mange samlinger af karakterstykker til de korte enkeltsatser på mindre end en snes takter. Værkerne dækker de fleste af det 19. århundredes gængse genrer inden for klavermusikken og fordele sig tidsmæssigt over mere end 60 år fra midten af 1820'erne til midten af 1880'erne. Klavermusikken er således den genre, der er rigeligst repræsenteret i Hartmanns samlede produktion – i hvert fald når det gælder instrumentalmusikken. Blandt de i alt 86 opusnumre, som findes i Hartmanns samlede trykte produktion, omfatter de 20 numre klavermusik, hvortil kommer et stort antal større eller mindre klaverværker trykt uden opusnummer eller overleveret i manuskript – i alt 56 samlinger og enkeltværker i nærværende udgave. Som det fremgår af den kronologiske

konkordans ligger tyngdepunktet i Hartmanns virksomhed som klaverkomponist i 1840'erne og – i noget mindre omfang – 1850'erne (se s. 652 i bd. 2).

Samtlige kendte klaverværker af Hartmann – hvad enten de foreligger som tryk eller som manuskript – opbevares i Det Kongelige Bibliotek i København. En del – men langt fra dem alle – foreligger i Hartmanns egen nedskrift (nogle autografer er gået tabt efter at have været sendt som trykforlæg til de forskellige tyske forlag, der har undladt at returnere manuskripterne til Hartmann efter trykningen). Bibliotekets samling af Hartmann manuskripter skyldes for langt den overvejende del familjens samlede overdragelse til biblioteket af Hartmanns efterladte musikaler i 1902, to år efter hans død med tilhørende omhyggelige registranter over noderne.

Det trykte materiale findes i to forskellige samlinger i biblioteket: dels indgår det i "Nationalsamlingen", der omfatter samtlige danske notetryk erhvervet i forbindelse med bibliotekets løbende indsamlings af trykt dansk nodemateriale,<sup>3</sup> dels findes samtlige trykte udgaver af hvert enkelt værk, ordnet kronologisk værk for værk, i den såkaldte *Dan Fog Samling*, som blev indlemmet i Det Kongelige Bibliotek i 1993, og som følger nummereringen i Dan Fogs trykte værkregistrant.<sup>4</sup> Ikke mindst sidstnævnte samling giver et enestående overblik over udbredelse af Hartmanns musik på tryk.

En betydelig del af de trykte udgaver med klavermusik udkom såvel på tyske som på danske musikforlag og adskillige af dem endda i flere udgaver af samme værk med flere årtiers mellemrum. For de tidlige værkers vedkommende er det et gennemgående mønster, at værket først udkom på et dansk eller tysk forlag i forbin-

1 Inger Sørensen, *J.P.E. Hartmann og hans kreds. En komponistfamilijs breve 1780-1900*, vols. 1-3, Copenhagen 1999, nr. 125 (i det følgende, *Breve*).

2 Det drejer sig om opusnumrene 6, 7, 18, 25, 26 og 31. Det skal i denne forbindelse dog understreges, at bemærkningerne er foranlediget af priskomiteens bemærkning om, at Hartmanns sonate ikke var "claviermässig genug" (se under omtalen i det følgende af nr. 1).

3 Loven om pligtafløsning af musikaler blev indført i 1902, altså to år efter Hartmanns død og kom således kun til at omfatte posthumt udgivne Hartmann værker.

4 Dan Fog, *Hartmann-Katalog. Fortegnelse over J.P.E. Hartmanns trykte kompositioner*. København 1991. Som det fremgår af titlen, indeholder Dan Fogs fortegnelse ikke de mange utrykte værker.



delse med dets tilblivelse og derefter blev genudgivet på Wilhelm Hansens musikforlag flere årtier senere. I årene mellem 1837 og 1845 udkom samtlige Hartmanns nye klaverværker på tyske forlag, og først efter 1848 begyndte værkerne at komme på danske forlag.<sup>5</sup> Hvorvidt dette skyldes, at Hartmann i disse år var et særligt fremtrædende navn i Tyskland, eller om det afspejler, at der endnu ikke i Danmark var et marked for hans klavermusik, lader sig ikke entydigt afgøre. Også omtalen af Hartmanns klavermusik i tyske tidsskrifter indskrænker sig helt naturligt stort set til disse år.<sup>6</sup> En anden årsag kan være – uden at den dog nærmere kan verificeres – at det anspændte forhold mellem Danmark og Slesvig-Holsten efter 1848 kan have spillet ind.

Efter i slutningen af 1870'erne at have opkøbt hovedparten af de danske forlag påbegyndte Wilhelm Hansen i 1880'erne en næsten systematisk genudgivelse af Hartmanns klaverværker, undertiden stukket efter de oprindelige trykplader, men oftest stukket på ny.<sup>7</sup> Hartmanns position i 1880'erne må således have været af en sådan art, at der stadig var marked for disse tidligere udgivne værker.

Med få undtagelser spiller klavermusikken ikke den store rolle i receptionen af Hartmanns musik, og specielt den ældre litteratur går forholdsvis let henover denne del af produktionen. Mens Angul Hammerich ikke gør meget ud af værkerne for klaver,<sup>8</sup> spiller de en anderledes fremtrædende rolle i Richard Hoves beskæftigelse med komponisten; dsk skrev han i *Dansk Musiktidsskrift* to grundige artikler om F-dur sonaten (nr. 3), dels indeholder hans monografi om Hartmann et særligt kapitel om klavermusikken.<sup>9</sup> Den grundigste behandling af emnet – og den eneste monografi om Hartmanns

klavermusik – er Lothar Brix' meget fortjenstfulde, om end noget uoverskuelige bog fra 1971.<sup>10</sup> Bogen bygger på indgående studier af kildematerialet i Det Kongelige Bibliotek og gennemgår hele produktionen systematisk med udblik til såvel dansk som tysk musikhistorie ud fra en stilanalytisk tilgang. Forfatteren må dog indledningsvist om samtidens vurdering af Hartmanns klavermusik konstatere:

Doch bereits zu Lebzeiten Hartmanns wurde die Bedeutung seiner Klaviermusik kaum erkannt, zumal die klavieristische Genrekunst N.W. Gades weitgehend den musikalischen Zeitgeschmack Dänemarks im 19. Jahrhundert bestimmte.<sup>11</sup>

En sådan beskrivelse af samtidens reception modsvares nøje af mangelen på kildemateriale, der kunne belyse udbredelsen af musikken i det offentlige og private musikliv i Danmark i Hartmanns levetid.

I forbindelse med omtalen af *Studier og Novelletter* (nr. 19) går Lothar Brix endnu mere i rette med Hartmann og peger samtidig på et karakteristisk træk ved mange af hans samlinger af klaverstykker, nemlig det ujævne kunstneriske niveau:

Das Nebeneinander von klischeehaften, dem seichten Mordesgeschmack verhafteten Routinearbeiten und gehaltvollen Kompositionen bildet in Hartmanns meisten Sammlungen eine merkwürdige Synthese, die von einer offenbar geschmacklichen Unsicherheit zeugt.<sup>12</sup>

Det skal dog tilføjes denne lidt hårde dom, at Lothar Brix ikke er blind for den stigende kvalitet, man møder i Hartmanns klavermusik, efterhånden som han bliver ældre, begyndende med samlingen opus 74 (nr. 23) og naturligvis med kulmination i klaversonaten opus 80 (nr. 5)

Den nyeste større fremstilling om Hartmanns liv og værk, Inger Sørensens monografi om Hartmann familien fra 1999, behandler klavermusikken i en række forskellige sammenhænge: prissonaten opus 34 i kapitel 5 om skuespilmusikken, overblik over de vigtigste værker i kapitel 8, "De senere klaverværker", samt en særskilt gennemgang af de tre sonater i d-mol, F-dur og a-mol (nr. 1, 3 og 5) i bogens appendiks, der indeholder korte musikalske analyser af et antal udvalgte værker. Inger Sørensen sammenfatter *sin* vurdering af Hartmanns betydning som klaverkomponist i lidt andre vendinger end Lothar Brix:

Med sine klaverværker placerede Hartmann sig som den dominerende danske romantiske komponist inden for denne genre. Ingen anden skrev så mange og så forskelligartede klaverværker af en så høj kvalitet. Til trods for hans åbne øre for strømningerne især i den tyske romantik, var Hartmanns klaverkompositioner langt mere personlige end Gades mere direkte Mendelssohninspirerede stil, der var væsentligt blidere. Hartmann udviklede sig langt mere, og da han lagde klaverkompositionen på hylden i midten af 1880'erne stod den unge Carl Nielsen parat som den, der skulle løfte arven.<sup>13</sup>

5 Efter dette år er det kun Fantasiestykkerne opus 54, der første gang udkom på et tysk forlag.

6 Udover Schumanns forskellige anmeldelser i *Neue Zeitschrift für Musik* og anmeldelsen i *Iris* (se nedenfor) var der ifølge Lothar Brix, *Die Klaviermusik von Johann Peter Hartmann. Ein Beitrag zur musikalischen Romantik in Skandinavien*, Göttingen 1971, s. 6 også anmeldelser i Julius Schubert's tidsskrift *Hamburgische Musikzeitung*; dette tidsskrift har ikke været konsulteret i forbindelse med nærværende udgave.

7 Se Dan Fog, *Musikhandel og Nodetryk i Danmark efter 1750*, bd. II, s. 210. Fra o. 1880 var Wilhelm Hansen stort set enerådende som musikforlægger på det danske marked.

8 Angul Hammerich, *J.P.E. Hartmann*, København 1916.

9 Richard Hove, *Dansk Musiktidsskrift* (1927-28), s. 149 og *Dansk Musiktidsskrift* (1944), s. 140; Richard Hove, *J.P.E. Hartmann*, København 1934, s. 38 ff.

10 Lothar Brix, *Die Klaviermusik von Johann Peter Emil Hartmann. Ein Beitrag zur musikalischen Romantik in Skandinavien. Dissertation....Georg-August-Universität zu Göttingen*, Göttingen 1971.

11 Lothar Brix, *Op. cit.*, s. 6.

12 Lothar Brix, *Op. cit.* s. 163-164.

13 Inger Sørensen, *Hartmann. Et dansk komponistdynasti*. København 1999. s. 279. Der er her tale om en vurdering, som nærværende udgave af klavermusikken giver mulighed for nærmere at kvalificere.

## REDAKTIONELLE BEMÆRKNINGER

### *Pedalsætning*

Både Hartmanns manuskripter og en stor del af de trykte udgaver er forsynet med pedal-anvisninger. Sådanne anvisninger er indarbejdet i nærværende udgave efter samme princip som andre spilletekniske anvisninger. Der er dog ikke foretaget egentlige analogi-kompletteringer af pedal-anvisningerne.

Kildernes angivelse af pedalsætning omfatter tre former for angivelse, der alle er bibeholdt uændret og uden nogen yderligere komplettering:

*ped.* med efterfølgende \*

*ped.* uden efterfølgende \*

*con ped.*

Sidstnævnte angivelse synes at tilkendegive, at en efterfølgende passage skal spilles med brug af pedalen, uden at præcisere en mere konkret angivelse af en sådan brug.

### *Fingersætning*

Mange af Wilhelm Hansens udgaver indeholder fingersætning – ofte angiveligt tilføjet af pianisten August Winding (uden at det kan godtgøres, i hvilket omfang dette er sket med komponistens vidende); enkelte af Hartmanns manuskripter har ligeledes fingersætning, men her meget sporadisk. På grund af disse forhold har udgiveren valgt at se bort fra disse angivelser af fingersætning med undtagelse af et enkelt værk, hvor de så at sige er en del af værket, nemlig nr. 24, *Thema med 14 Variationer for Johan Peter Hartmann*.

### *Flerstemmig notation*

Hartmann gør i klavermusikken udstrakt brug af flerstemmig notation, uden at der dog er tale om en streng polyfon sats men snarere, hvad man kunne kalde “fristemmig sats”. I nogle tilfælde er notationen gennemført for en hel passage, i andre for en hel takt og i atter andre kun for en del af takten. Det betyder, at en notation der på ét sted i frasen er gennemført flerstemmig (med indføjeelse af de nødvendige pauser) i andre dele af frasen ophører og tilsyneladende fremstår med “manglende” pauser. Nærværende udgave normaliserer og kompletterer kun i meget få tilfælde sådanne passager men følger Hartmanns notation.

### *Datering*

Dateringerne af Hartmanns værker i kildebeskrivelsen (og dermed den kronologiske rækkefølge af værkerne i de tre hovedkategorier, hvori de optræder i nærværende udgave) bygger på tre kilder:

A. Hartmanns egenhændige datering i stort set samtlige overleverede manuskripter, undertiden oven i købet i forbindelse med hvert enkelt værk i en samling.

B. Dan Fogs datering af de trykte udgaver i hans Hartmann-katalog, der bygger på annoncer, forlagskataloger samt formentlig tillige på Hofmeister (se nedenfor, pkt. c).<sup>14</sup>

C. Leipziger forlæggerens Friedrich Hofmeisters månedlige kataloger over udgiven musik i Tyskland (både på eget og andres forlag) og en række andre lande i perioden 1829-1900.<sup>15</sup> En registrering af et værk i et månedshæfte hos Hofmeister fandt yderst sjældent sted senere end tre måneder efter at trykket forelå, hvilket i sig selv giver en forholdsvis præcis datering af en bestemt udgave. Henvisninger til Hofmeisters kataloger er i fodnoterne i nærværende udgave anført som *Hofmeister XIX*.

Med en enkelt undtagelse (nr. 56) er det muligt med ovennævnte hjælpemidler at datere samtlige Hartmanns klaverværker, hvorfor det også er muligt at opstille en samlet kronologisk fortegnelse over produktionen (se den kronologiske konkordans i bd. 2).

### *Nummerering i udgaven*

Af praktiske grunde er samtlige værker i nærværende udgave forsynet med et løbenummer. Nummereringen følger ikke Dan Fogs nummerering;<sup>16</sup> det har heller ikke været muligt – igen af praktiske grunde – at koordinere disse numre med den kommende tematiske værkfortegnelse for Hartmanns produktion, der er under udarbejdelse.

## VÆRKERNE

Klavermusikken falder i tre hovedkategorier: sonater (sonatine), samlinger af karakterstykker med mere eller mindre klart cyklisk præg og under en række forskellige overskrifter, samt enkeltværker med eller uden programmatisk titler. Nærværende udgave følger denne opdeling, idet det dog skal bemærkes, at det ikke altid er muligt at trække en helt klar grænse mellem den anden og den tredje kategori, og idet det skal understreges, at mange af samlingerne snarere skyldes forlæggernes ønske om at præsentere et hæfte af et vist omfang end Hartmanns ambition om en cyklisk struktur.<sup>17</sup>

<sup>14</sup> Det siger sig selv, at en datering af en trykt udgave, hvortil der ikke er bevaret nogen dateret autograf, ikke siger noget om tidspunktet for værkets tilblivelse, kun for den trykte offentliggørelse.

<sup>15</sup> Det af Hofmeister påbegyndte projekt fortsatte helt frem til 1942, hvorefter registranten fra 1945 blev opslugt af den tyske nationalbibliografi. Hofmeisters kataloger fra perioden 1829-1900 (just den periode, der er relevant for Hartmanns klavermusik) er i løbet af de seneste ca. 20 år blevet digitaliseret og gjort søgbare via det såkaldte *Hofmeister XIX* projekt, initieret og gennemført under den internationale musikbiblioteks-organisation JAMLS auspici (http://www.hofmeister.rhul.ac.uk/2008/index.html). Katalogernes opbygning og betydning er grundigt beskrevet i Rudolf Elvers og Cecil Hopkinson, “A Survey of the Music Catalogues of Whistling and Hofmeister” i *Fontes* (1972), bd. XIX, s. 1-7.

<sup>16</sup> Som de optræder i Dan Fog, *Op. cit.*, eftersom Fogs katalog ikke omfatter de utrykte værker.

<sup>17</sup> Inden for den enkelte kategori er tilstræbt en kronologisk rækkefølge for værkerne.

A. Sonater (sonatine)	Nr. 1-5
B. Samlinger (karakterstykker)	Nr. 6-24
C. Enkeltværker	Nr. 25-56
D. Appendiks	Nr. App.1-App.5

Karakterstykkerne omfatter en lang række "genrer",<sup>18</sup> som alle kendes fra andre – specielt tyske – komponister i det 19. århundrede. Det er ikke altid umiddelbart indlysende, hvorfor Hartmann netop har valgt denne eller hin betegnelse til en bestemt samling, og i mange tilfælde overlapper betegnelserne hinanden. I det hele taget er genrebetegnelserne for de mange klaverstykker fra det 19. århundrede stærkt flydende, omend det dog er muligt at knytte visse stilistiske træk til visse af betegnelserne.

Hos Hartmann forekommer på titelbladene følgende betegnelser for sådanne samlinger af karakterstykker: *Rondeaux*, *Caprices*, *Skitser*, *Pieces Characteristiques*, *Genrestykker*, *Tonestykker i Sangform*, *Fantasiestykker*, *Novelette*, *Etudes*, *Studier*, *Fantasi*. Hertil kommer en række dansesatser, enkeltværker med programmatisk titler, samt stambogsblade – alt i alt en meget broget buket af klaverstykker, som klart afspejler klavermusikkens dominerende rolle som husmusik i det 19. århundrede, og hvis titler og mottoer falder helt i tråd med den almindelige praksis hos tidens komponister både i Danmark og Tyskland.<sup>19</sup>

Lothar Brix opdeler samlingerne med karakterstykker i tre faser med hver sit stilistiske præg:

1835-1845: nr. 7, 8, 9, 10, 11 og 12

1846-1863: nr. 13, 15, 16 og 17

1864-1877: nr. 19 og 23

Værker med programmatisk indhold omfatter to hovedgrupper: på den ene side de samlinger eller enkeltstykker, til hvilke der er knyttet litterære tekster, på den anden side enkeltstykker med programmatisk titler. Til førstnævnte gruppe hører: *Seks*

*Karakterstykker* (nr. 13), *Andantino* fra *Tre Klaverstykker* (nr. 14), *Novelette* (nr. 17), samt *Klaverstykker* (nr. 18), alle med tekster af H.C. Andersen med undtagelse af de to sidste stykker i nr. 18, der indledes med vers af Carl Andersen.

Til sidstnævnte gruppe, værker med programmatisk titler, hører: *Ballo Militare* (nr. 12), *Svensk Hjemvee*, *Sommeren 1848* (nr. 14), *Andantino religioso* (nr. 28), *Gamle Minder* (nr. 29), *Hamborger-skotsk* (nr. 30), *Hjemvee* (nr. 33), *Om Foraaret* (nr. 34), *Vinteren* (nr. 35), *Den 20de Januar 1848* (nr. 38), *Bellmanske Billeder* (nr. 45), *Aftenstemning* (nr. 47), *I Folkeviser-Tone* (nr. 48) samt *Svanerne* (nr. 54). Både når det gælder de indledende tekster og de forskellige titler, er det hos Hartmann ofte vanskeligt at se nogen egentlig forbindelse mellem teksterne/titlerne og den musikalske sats; Lothar Brix går endda så vidt som at hævde i forbindelse med H.C. Andersens digte, der indleder de seks klaverstykker nr. 13, at de er "...eher verwirrend als 'verdeutlichend'"<sup>20</sup>

## A. SONATER (SONATINE)

Hartmann har efterladt sig fire klaversonater (samt en ufuldendt førstesats til en femte, se App. 2-3), en sonatine samt en sonate for firehændigt klaver, således om det fremgår af nedenstående liste:

Firehændigt klaversonate, opus 4; ms. dateret 1826,<sup>21</sup> sidste sats trykt som *Petite Rondeau Opus 4* (1826) i 1888 (det oprindelige manuskripts opusnummerering kunne tyde på, at en udgivelse af hele sonaten på et tidspunkt har været planlagt).

Sonate i d-mol opus 34 ("Pris-Sonate"), trykt 1842

Sonate i g-mol, ms. dateret 1851

Sonate i F-dur, ms. dateret 1854, trykt posthumt 1944

Sonatine i G-dur, ms. dateret 1863

Sonate i a-mol opus 80

ms. dateret 1876 (oprindelig version af 1. og 2. sats)

ms. dateret 1883 (revideret version, trykt 1885)

Sammenholdt med den almindeligt vigende interesse hos komponister i anden halvdel af 1800-tallet for at skrive klaversonater er denne produktion ganske påfaldende. Faktisk er Hartmann vel en af de eneste danske komponister mellem Kuhlau og Niels Viggo Bentzon – måske *den* eneste –, der har skrevet mere end en enkelt eller to klaversonater.

I et par artikler i *Neue Zeitschrift für Musik* fra april 1839 fremfører Schumann nogle korte, principielle betragtninger omkring klaversonaten som genre i forbindelse med en anmeldelse af en række sonater af forskellige, i dag ukendte komponister (med undtagelse af Weber og Mendelssohn, der også er repræsenteret i artiklen).<sup>22</sup> Schumann slår her indledningsvist fast, at klaversonaten på denne tid absolut hører til undtagelserne, og når den forekommer, da fortrinsvis er skrevet af mindre kendte komponister. Han går endda så vidt som lidt nedsættende at hævde, at sådanne

<sup>18</sup> "Genre" er her sat i citationstegn for at tilkendegive, at der i nogle tilfælde ikke er tale om selvstændige, profilerede genrer med hver deres stilistiske præg, men undertiden blot om mere eller mindre arbitrære titler.

<sup>19</sup> Som det fremgår af den efterfølgende indføring i de mange forskellige værker, er grænsen mellem egentlig programmusik og blot stemningskabende titler flydende. Denne side af Hartmanns klavermusik er mere indgående beskrevet i Niels Krabbe, "Udbredelsen af Hartmanns klavermusik", *Fund og Forskning* 51 (2012), København 2012.

<sup>20</sup> Lothar Brix, *Op. cit.*, s. 116.

<sup>21</sup> *Sonate a 4 mains No 1 Op. 4*, manuskriptet består af fire satser: Allegro, Scerzo [sic.], Allegro No 2 (med tilskrift i anden blækfarve "duer slet ikke"), Adagio No 3 samt Rondeau, Allegro assai. Den trykte udgave fra 1888 er et af Hartmanns senest trykte klaverværker. Manuskriptet til den oprindelige version af sonaten viser spor af betydelig bearbejdelse fra Hartmanns side forud for trykningen af satsen. Sonaten indgår ikke i nærværende udgave af sonaterne.

<sup>22</sup> Robert Schumann, "Sonaten für das Clavier" i *Neue Zeitschrift für Musik*, (10), nr. 34 og 35, 26. og 30. april 1839.

## INTRODUCTION

In a lengthy letter, dating from 1841, addressed to music publisher Julius Schuberth in connection with the printing of his D minor sonata, Johan Peter Emilius Hartmann writes modestly about his skills as a pianist-composer: “I am not a pianist by profession; and my central concern as composer has always been the orchestra and the vocal music rather than the piano.”<sup>1</sup> Notwithstanding these reservations, he had already managed, prior to composing the D minor sonata to which the quoted excerpt pertains, to have no less than six compositions for piano printed,<sup>2</sup> as well as a number of shorter pieces that have been handed down in the form of manuscripts; and in the ensuing 60 years, approximately 25 more printed works for piano would follow, as well as a number of unprinted pieces. All in all, then, I.P.E. Hartmann has left a rather substantial output of piano music to posterity.

In the letter to Julius Schuberth cited above, Hartmann addresses his attention in a more detailed way to a contention that his piano sonata might not be “claviermæssig genug” – that is to say, sufficiently pianistic:

However, for quite some time, the latter-named instrument has been used by many composers only as a general idea-e[m]bryo; and if I didn't have their example before my [inner] eye, I would not have been able to take my place in the queue of piano composers. It is therefore natural that they who judge me from the standpoint of the genuine pianist will necessarily have to arrive at the aforementioned result; and, I must confess, it is most certainly a reproach; nonetheless, I am satisfied that it only at this point, and not over the composition in and of itself, that the question arises.

The present edition includes all of Hartmann's completed piano works, spanning from the grandly conceived piano sonatas in F major and A minor through the assortment of collections of piano music to shorter individual pieces of less than twenty bars. The works encompass the greater portion of the nineteenth century's customary genres of piano music. In terms of when they were created, they are distributed over a span of more than 60 years; from the middle of the 1820s to the middle of the 1880s. The piano music is accordingly the genre that is most abundantly represented in Hartmann's aggregate output – in any event, when it comes to instrumental music. Among the 86 opus numbers, all in all, that turn up in Hartmann's complete output of printed music, 20 of

these are comprised of music for piano. We also have to consider that there are a great many grandly laid out or shorter piano works that were printed without opus numbers or that have been handed down in manuscripts – all in all, there are 56 such collections and individual pieces in the present edition. As is made evident in the Chronological Concordance (p. 652 in Vol. 2), the centre of gravity in Hartmann's activity as a piano composer lies in the 1840s and – to a somewhat lesser degree – in the 1850s.

All of the known piano works by Hartmann – whether they exist as printed material or as manuscripts – are stored in The Royal Library in Copenhagen. Some portion of these pieces – albeit far from all of them – exist in Hartmann's own hand (some of the autographs have been lost after having been sent as printing sources to the various German publishers, who sometimes failed to return the manuscripts to Hartmann after the printing was completed). The Royal Library's collection of Hartmann manuscripts can be credited primarily to the Hartmann family's decision to entrust the sum total of the composer's bequeathed musical compositions to the library in 1902, just two years after Hartmann's death, along with the appurtenant scrupulous indexes of the manuscripts.

The printed material can be found in two different collections in the library: one part of this material has been included in the National Collection, which includes all printed Danish music that has been acquired in connection with the library's continuous gathering of printed Danish musical material,<sup>3</sup> while additionally, there are complete sets of the various printed editions for every single work – ordered chronologically, work by work – in the so-called *Dan Fog Collection*, which was incorporated into the Royal Library in 1993 and which follows the numbering in Dan Fog's

---

1 Inger Sørensen, *J.P.E. Hartmann og hans kreds. En komponist-families breve 1780-1900*, vols. 1-3, Copenhagen 1999 No. 125 (below *Letters*)

2 Opus numbers 6, 7, 18, 25, 26 and 31. In this connection, it ought to be emphasized that the remarks were occasioned by the prize committee's remark that Hartmann's sonata was not “claviermæssig genug” (sufficiently pianistic).

3 The law governing legal deposit of musical works was adopted in 1902, that is to say, two years after Hartmann's death and accordingly came to apply only to the posthumously published Hartmann works.

4 Dan Fog, *Hartmann-Katalog. Fortegnelse over J.P.E. Hartmanns trykte kompositioner*. Copenhagen 1991. As is made evident by its title, Dan Fog's register does not include the many unpublished works.

printed work-index.<sup>4</sup> It is especially the latter collection that provides an unparalleled overview of the dissemination of Hartmann's music in print.

A significant portion of the printed editions of piano music was published *both* by German and Danish music publishing houses and, as far as many of these works are concerned, even in several different versions of the same work, typically with intervals of several decades between the different appearances. When it comes to the earlier works, there is a recurring pattern that the work was first put out by either a Danish or a German publisher, in connection with its creation, and was subsequently reprinted by Wilhelm Hansen a few decades later. In the years between 1837 and 1845, all of Hartmann's new piano works were put out by German publishers. It wasn't until 1848 that the works started to be entrusted to Danish publishers.<sup>5</sup> Whether this can be explained by the fact that Hartmann, during those years, was a particularly prominent name in Germany or whether it reflects that there was not yet a "market" for his piano music in Denmark cannot be unequivocally determined. As a matter of fact, the references to Hartmann's piano music in German periodicals are also, quite naturally, confined by and large to these years.<sup>6</sup> Another reason could be – although this hypothesis does not lend itself to further verification – that the strained relations between Denmark and Schleswig-Holstein after 1848 could have played a role.

After having bought up most the Danish publishing houses at the closing of the 1870s, Wilhelm Hansen launched, in the 1880s, an almost systematic re-issuing of Hartmann's piano works: sometimes they were engraved from the original printing plates but in most cases, they were engraved all over again.<sup>7</sup> Hartmann's position in the 1880s must accordingly have been of such stature that there was still a market for these previously published works.

With few exceptions, the piano music does not play a prominent role in the reception of Hartmann's music on the whole and especially the older literature passes relatively lightly over this aspect of the composer's output. While Angul Hammerich does not make much of the works for piano,<sup>8</sup> they certainly play a different and more prominent role in the context of Richard Hove's absorption in the composer and his oeuvre: for one thing, Hove has penned two detailed articles on the F major sonata (No. 3) for *Dansk Musiktidsskrift* and for another, his monograph on Hartmann contains a special chapter on the piano music.<sup>9</sup> The most thorough treatment of the topic – and the sole monograph devoted entirely to Hartmann's piano music – is Lothar Brix's patently meritorious, albeit somewhat intractable, book from 1971.<sup>10</sup> The book is based on detailed studies of source material in The Royal Library and scrutinizes the entire output, systematically, with a prospect on both Danish and German music history that is based on a style-analytical approach. However, when it comes to his own day's assessment of Hartmann's piano music, the author is compelled to point out, by way of introduction:

Already in Hartmann's lifetime, though, the significance of his piano music was hardly acknowledged, especially because it was Niels W. Gade's pianistic genre art that determined, to a very great extent, the musical tastes in Denmark during the 19th century.<sup>11</sup>

Such a description of the contemporary reception corresponds quite precisely with the glaring lack of any source material that could shed light on the dissemination, during Hartmann's lifetime, of the music in the public and the private music spheres in Denmark.

In connection with the mention of *Studier og Novelletter* (No. 19), Lothar Brix is even more severe in his assessment of Hartmann and simultaneously points out a characteristic feature about many of his collections of piano pieces, namely the uneven level of artistic craftsmanship:

The juxtaposition of cliché-like routine works of the superficial fashion taste and compositions of quality serves to establish, in most of Hartmann's collections, a remarkable synthesis that testifies to an apparent uncertainty with respect to taste.<sup>12</sup>

What must be mentioned, though, as supplemental to this rather harsh judgment is that Lothar Brix is not blind to the rising quality we encounter in Hartmann's piano music that appears to be in synch with the composer's maturation, starting with the collection, Opus 74 (No. 23) and culminating, of course, in the piano sonata, Opus 80 (No. 5).

The most recently published of the various comprehensive accounts of Hartmann's life and work, namely Inger Sørensen's monograph on the Hartmann family, published in 1999, treats of the piano music in a variety of different contexts: the Prize Sonata, Opus 34, is discussed in the book's Fifth Chapter about incidental music for the theatre; an overview of the most important works

5 After this year, it was only the *Fantasy Pieces*, opus 54, that made its first appearance as a publication by a German publisher.

6 In addition to Schumann's various reviews in *Neue Zeitschrift für Musik* and the review in *Iris* (see below) there were, according to Lothar Brix (see *Die Klaviermusik von Johann Peter Hartmann. Ein Beitrag zur musikalischen Romantik in Skandinavien*, Göttingen 1971, p. 6) also reviews in Julius Schubert's journal, *Hamburgische Musikzeitung*; this journal has not been consulted in connection with the preparation of the present edition.

7 See Dan Fog, *Musikhandel og Nodetryk i Danmark efter 1750*, vol. II, p. 210. From around 1880, Wilhelm Hansen more or less reigned supreme among the music publishing enterprises and pretty much controlled the Danish market.

8 Angul Hammerich, *J.P.E. Hartmann*, Copenhagen 1916.

9 Richard Hove, *Dansk Musiktidsskrift* 1927-28, p. 149 and *Dansk Musiktidsskrift* 1944, p. 140; Richard Hove, *J.P.E. Hartmann*, Copenhagen 1934, p. 38 ff.

10 Lothar Brix, *Die Klaviermusik von Johann Peter Emil Hartmann. Ein Beitrag zur musikalischen Romantik in Skandinavien. Dissertation.... Georg-August-Universität zu Göttingen*, Göttingen 1971.

11 Lothar Brix, *Op. cit.*, p. 6.

12 Lothar Brix, *Op. cit.*, pp. 163-164.

appearing in Chapter 8, which is entitled “The later piano works”; and a separate exposition on the three sonatas in D minor, F major and A minor (Nos. 1, 3 and 5) turns up in the book’s appendix, which also contains succinct musical analyses of a number of selected works. Inger Sørensen summarizes *her* assessment of Hartmann’s importance as a piano composer in slightly different terms than does Lothar Brix:

With his piano works, Hartmann positioned himself as the predominant Danish romantic composer within this genre. Nobody else composed so many and such different kinds of piano works of such high quality. Notwithstanding his keen ear for currents, especially those of the German Romantic movement, Hartmann’s piano compositions were far more personal than [Niels V.] Gade’s more directly Mendelssohn-inspired style, which was considerably more pallid. Hartmann’s work progressed to a much greater extent and when he gave up writing piano music in the middle of the 1880s, the young Carl Nielsen was ready to take up the mantle as the one who was destined to keep the flame alive.”<sup>13</sup>

## EDITORIAL REMARKS

### *Pedalling*

Both Hartmann’s manuscripts and a large number of the printed versions are supplied with pedal markings. These particular instructions have been incorporated into the present edition following the same principle as is applied to other technical playing instructions. However, no analogy-complements of the pedalling instructions have been carried out here.

The autograph sources’ specification of pedalling is given in three different ways, all of which have been retained in the present edition without any further supplementation:

*ped.* succeeded by a \*  
*ped.* without any subsequent \*  
*con ped.*

The latter specification appears to convey that a subsequent passage ought to be played with the use of the damper pedal without clarifying a more concrete stipulation of such use.

### *Fingering*

Many of Wilhelm Hansen’s editions contain fingerings – in many cases, these were allegedly supplied by the pianist, August Winding, and there is no way to substantiate the extent to which this transpired with the composer’s knowledge and consent; some of Hartmann’s manuscripts also contain fingerings, but here only very sporadically. On account of these factors, the editor has chosen to leave these indications of fingerings out of the Edition, with the exception of their appearance in one single work, where they can be

said to be an integral part of the piece, namely, No. 24, *Theme and 14 Variations for Johan Peter Hartmann*.

### *Polyphonic notation*

In his piano music, Hartmann makes extensive use of polyphonic notation although it is not the case that we always have rigorous polyphonic composition here, but rather a matter of what could be called “free-part writing”. In some cases, the notation is sustained throughout an entire passage; in others throughout an entire bar and then again, in others, only for some portion of the bar. What this entails is that a notation which, at one place in the phrase, is consistently polyphonic (with the inclusion of the necessary pauses) is discontinued in other parts of the phrase and seemingly appears to have “missing” pauses. In only a very few instances does the present edition normalize and complete such passages, but follows Hartmann’s notation.

### *Dating*

The datings of Hartmann’s works in the *Description of Sources* (and hence the chronological order of the works in three main categories in which they appear in the present edition) are based on three sources:

A. Hartmann’s autograph dating in virtually all the surviving manuscripts, sometimes even in connection with each individual piece in a collection.

B. Dan Fog’s dating of the printed editions in his Hartmann catalogue, based on advertisements, publishers’ catalogues, and probably also on Hofmeister (see below, point C).<sup>14</sup>

C. Leipzig-based publisher Friedrich Hofmeister’s monthly catalogues of published music in Germany (both by his own and by other publishing houses) and in several other countries during the period 1829-1900.<sup>15</sup> A registration of a work in one of Hofmeister’s monthly booklets was rarely entered

<sup>13</sup> Inger Sørensen, *Hartmann. Et dansk komponistdynasti*. Copenhagen 1999, p. 279. What we have here is an assessment about which the present edition of Hartmann’s piano music provides an opportunity for further precise qualification.

<sup>14</sup> It goes without saying that a dating of a printed edition for which no dated autograph manuscript has been preserved cannot tell us anything about when the work first came into being, but only indicates the date of the work’s publication in print.

<sup>15</sup> This particular project, which was launched by Hofmeister himself, continued up until 1942, after which the task of keeping the index from 1945 was taken up by the German national bibliography. Hofmeister’s catalogues from the period 1829-1900 (that is to say, corresponding to the period that would be relevant to Hartmann’s piano music) has, in the course of the past two decades, become digitalised and rendered “search-able” via the so-called *Hofmeister XIX* project, which was initiated and implemented under the auspices of JAML, the international music library’s umbrella organisation, (<http://www.hofmeister.rhul.ac.uk/2008/index.html>). The catalogues’ construction and significance is exhaustively described in Rudolf Elvers and Cecil Hopkinson, “A Survey of the Music Catalogues of Whistling and Hofmeister” in *Fontes* (1972), vol. XIX, pp. 1-7.

more than three months after the printed version was available; this in itself gives rise to a relatively precise dating of any particular edition. References to Hofmeister's various catalogues in the footnotes of the present edition appear in the following format: *Hofmeister XIX*.

With one sole exception (No. 56) it has been possible, making use of the aforementioned tools, to date all of Hartmann's piano works, which is why it has also been possible to set up a comprehensive chronological register of the composer's output (see the chronological concordance in Vol. 2).

#### Numbering in the series

For practical reasons, each of the works in the present edition has been supplied with a serial number. The numbering here does *not* follow Dan Fog's numbering;<sup>16</sup> nor has it been possible – and again, for practical reasons – to coordinate these numbers with the upcoming thematic index of Hartmann's works that is presently under development.

## THE WORKS

Hartmann's piano music falls into three main categories: sonatas (and a sonatina); collections of character pieces with more or less clearly cyclic character and appearing under a number of different headings; and a number of one-movement pieces, with or without programmatic titles. As ought to be noted, the present edition follows this classification in such a way that it is not always possible to draw a clear line of demarcation between the second and the third of the aforementioned categories. What ought to be emphasized in this connection is that many of the collections owe more to the various publishing houses' wish to present an album of a certain size than they do to any ambitions that Hartmann might have had about a cyclic structure.<sup>17</sup>

A. Sonatas (and a sonatina)	Nos. 1-5
B. Collections (character pieces)	Nos. 6-24
C. Self-contained works	Nos. 25-56
D. Appendix	Nos. App. 1-App. 5

The character pieces encompass a wide range of "genres",<sup>18</sup> all of which are familiar from what we know about works by other – especially German – composers working in the 19<sup>th</sup> century. Why Hartmann has chosen this or that name for a specific collection is not always immediately obvious. In many instances, the designations overlap. On the whole, the genre designations for the many piano pieces from the 19<sup>th</sup> century are highly fluid, although it is indeed possible to link certain stylistic features to certain designations.

In Hartmann's oeuvre, the following designations for such groupings of character pieces appear on various title pages: *Rondeaux*, *Caprices*, *Skitser*, *Pieces Caracteristiques*, *Genrestykker*, *Tonestykker i Sangform*, *Fantastykker*, *Novelette*, *Etudes*, *Studier* and *Fantasi*. In addition, there are a number of dance pieces, one-movement pieces with programmatic titles and album leafs – all in all, an extraordinarily variegated bouquet of piano pieces, which clearly reflects the piano music's predominant role as so-called house music in the 19<sup>th</sup> century, the titles and mottoes of which are fully in keeping with the ordinary practice among the day's composers working in Denmark and Germany.<sup>19</sup>

Lothar Brix divides the collections with the character pieces into three phases, each with its own respective stylistic quality:

1835-1845: Nos. 7, 8, 9, 10, 11 and 12
1846-1863: Nos. 13, 15, 16 and 17
1864-1877: Nos. 19 and 23

Works with programmatic content comprise two main groups: on the one side, the collections or individual pieces to which literary texts are linked and on the other, the pieces with programmatic titles. To the former group belong *Seks Karakterstykker* (No. 13), *Andantino* from *Tre Klaverstykker* (No. 14), *Novelette* (No. 17) and *Klaverstykker* (No. 18), all with texts by Hans Christian Andersen, with the exception of the last two pieces in No. 18, which are ushered in with stanzas by Carl Andersen.

To the latter group, works with programmatic titles, belong *Ballo Militare* (No. 12), *Svensk Hjemvee*, *Sommeren 1848* (No. 14), *Andantino religioso* (No. 28), *Gamle Minder* (No. 29), *Hamborger-skotsk* (No. 30), *Om Foraaret* (No. 33), *Hjemvee* (No. 34), *Vinteren* (No. 35), *Den 20de Januar 1848* (No. 38), *Bellmanske Billeder* (No. 45), *Aftenstemning* (No. 47), *I Folkevisen-Tone* (No. 48) and *Svanerne* (No. 54). Both when it comes to the prefatory texts and the various titles, it is often difficult, in the case of Hartmann's work, to spot any genuine connection between the texts/the titles and the musical composition: Lothar Brix even goes so far as to assert, in connection with Hans Christian Andersen's poems, which open the Six Character Pieces for Piano, No. 13 "... more confusing than instructive."<sup>20</sup>

<sup>16</sup> That is to say, the numbering does not conform to the manner in which the works make their sequential appearance in Dan Fog, *Op. cit.*, considering especially that Fog's catalogue does *not* include the non-printed works.

<sup>17</sup> Within each of these separate categories, the works are presented in a tentative chronological sequence.

<sup>18</sup> The word "genre" has here been set inside quotation marks in order to signify that, in some cases, we are simply not dealing with self-contained, profiled genres, with their own respective stylistic characteristics, but that, every now and then, we are faced with what are, evidently, more or less arbitrary titles.

<sup>19</sup> As is made evident by the following introduction to the many different compositions, the boundary between genuine program music and merely evocative titles is a fluid one. This aspect of Hartmann's piano music is described in a more thorough manner in Niels Krabbe, "Udbredelsen af J.P.E. Hartmanns klavermusik", *Fund og Forskning* (2012) 51, Copenhagen 2012.

<sup>20</sup> Lothar Brix, *Op. cit.*, p. 116.

## EINLEITUNG

In einem längeren Brief, den Hartmann 1841 anlässlich des Drucks seiner d-Moll-Sonate an den Musikverleger Julius Schubert h richtete, schrieb er bescheiden über seine Fähigkeiten als Klavierkomponist: „Ich bin kein Clavierspieler von Profession; und mein Hauptsache als Componist war immer mehr das Orchester und der Gesang, als das *Piano Forte*.“<sup>1</sup> Trotz dieser Vorbehalte hatte er jedoch vor der d-Moll-Sonate (auf die sich das obige Zitat bezieht) neben den im Manuskript überlieferten kleinen Stücken nicht weniger als sechs Klavierkompositionen drucken lassen;<sup>2</sup> und in den folgenden knapp sechzig Jahren sollten weitere etwa fünfundzwanzig gedruckte Klavierwerke (einsätze wie zyklische) sowie eine Anzahl ungedruckter Werke folgen. Insgesamt hinterließ Hartmann somit ein umfangreiches Klaviermusikwerk.

In dem oben genannten Brief an Julius Schubert geht Hartmann genauer auf die Behauptung ein, seine Klaviersonate sei nicht „claviermässig genug“, also nicht ausreichend pianistisch:

Jedoch, das letztgenannte Instrument ist seit langer Zeit von vielen Componisten nur als allgemeines Ideen-Ebrion benutzt worden; und hätte ich nicht das Eksempel solcher vor Augen, würde ich mich nicht in die Reihe der Claviercomponisten stellen können. Es ist also natürlich, das diejenige, die mich von dem Standpunkt der eigentlichen Clavierspieler beurtheilen, zum oben erwähnten Resultat kommen müssen; und, ich gestehe es, ein Vorwurf ist es allerdings; doch bin ich damit zufrieden, dass es nur diesen Punkt, nicht aber die Composition an und für sich getroffen hat.

Die vorliegende Ausgabe umfasst alle vollendeten Klavierwerke von Hartmann, angefangen bei den groß angelegten Klaviersonaten in F-Dur und a-Moll über die vielen Sammlungen von Charakterstücken bis hin zu den kurzen Einzelsätzen von weniger als zwanzig Takten. Die Werke decken die meisten der im 19. Jahrhundert gängigen Klaviermusikgenres ab und erstrecken sich zeitlich von Mitte der 1820er bis Mitte der 1880er Jahre über mehr als sechzig Jahre. Somit ist die Klaviermusik in Hartmanns Gesamtwerk das am reichhaltigsten vertretene Genre; jedenfalls wenn es um die Instrumentalmusik geht. Von den 86 Werken mit Opuszahl in Hartmanns gedrucktem Gesamtwerk umfassen zwanzig Nummern Klaviermusik. Hinzu kommt eine große Zahl größerer oder kleinerer, ohne Opuszahl gedruckter oder nur als Manuskript überlieferter Klavierwerke. Insgesamt handelt es sich in der vorliegenden Aus-

gabe um 56 Sammlungen und Einzelwerke. Wie aus der chronologischen Konkordanz S. 652 in Band 2 hervorgeht, liegt der Schwerpunkt von Hartmanns klavierkompositorischer Tätigkeit in den 1840er und – in etwas geringerem Umfang – in den 1850er Jahren.

Alle von Hartmann bekannten Klavierwerke, egal ob gedruckt oder als Manuskript, befinden sich in der Königlichen Bibliothek von Kopenhagen. Ein Teil, bei Weitem jedoch nicht alle, liegt in Hartmanns eigener Niederschrift vor (einige Autografen gingen verloren, nachdem sie den verschiedenen Verlagen als Druckvorlage zugesandt worden waren, da die Verlage sie nach dem Druck nicht an Hartmann zurückgeschickt haben). Die Bibliothekssammlung der Hartmannschen Manuskripte verdankt sich überwiegend der Tatsache, dass die Familie 1902, zwei Jahre nach dem Tod des Komponisten, Hartmanns Nachlassmusikalien mit dem dazu gehörigen sorgfältigen Verzeichnis der Noten in Bausch und Bogen an die Bibliothek übertragen hat.

Das gedruckte Material findet sich in der Bibliothek in zwei Sammlungen. Zum einen ist es Teil der „Nationalsammlung“, die alle dänischen Notendrucke enthält, die im Rahmen der von der Bibliothek durchgeführten laufenden Einsammlung gedruckten dänischen Notenmaterials erworben wurden;<sup>3</sup> zum anderen findet man sämtliche gedruckte Ausgaben eines jeden Werkes Werk für Werk chronologisch geordnet in der sogenannten *Dan Fog Samling*, die 1993 in die Königliche Bibliothek aufgenommen wurde und der Nummerierung in Dan Fogs gedrucktem Werkverzeichnis folgt.<sup>4</sup> Nicht zuletzt letztere Sammlung vermittelt einen einzigartigen Überblick über die Verbreitung der gedruckten Hartmannschen Musik.

Ein bedeutender Teil der gedruckten Klaviermusikausgaben erschien sowohl in deutschen wie in dänischen Musikverlagen, zahl-

1 Inger Sørensen, *J.P.E. Hartmann og hans kreds. En komponistfamiliens breve 1780-1900*, vols. 1-3, København 1999, Nr. 125 (im Folgenden als *Breve*).

2 Es handelt sich um die Werknummern 6, 7, 18, 25, 26 und 31. Anzumerken ist hier jedoch, dass die Bemerkungen durch die Erklärung der Jury veranlasst wurden, Hartmanns Sonate sei nicht „claviermäßig genug“.

3 Das Gesetz über die Pflichtablieferung von Musikalien wurde 1902 eingeführt, also zwei Jahre nach Hartmanns Tod, weshalb davon nur postum erschienene Hartmannwerke betroffen sind.

4 Dan Fog, *Hartmann-Katalog. Fortegnelse over J.P.E. Hartmanns trykte kompositioner*, København 1991. Wie der Titel erkennen lässt, fehlen in dem Verzeichnis die vielen ungedruckten Werke.



reiche sogar im Abstand mehrerer Jahrzehnte in mehreren Ausgaben desselben Werkes. Bei den frühen Werken zeichnet sich durchgängig ab, dass das Werk nach seiner Entstehung zunächst in einem dänischen oder in einem deutschen Verlag erschien und danach mehrere Jahrzehnte später in Wilhelm Hansens Musikverlag neu aufgelegt wurde. In den Jahren 1837 bis 1845 erschienen alle neuen Klavierwerke von Hartmann in deutschen Verlagen, erst nach 1848 kamen sie allmählich in dänischen Verlagen.<sup>5</sup> Es lässt sich nicht eindeutig entscheiden, ob das daran lag, dass Hartmann in diesen Jahren in Deutschland einen besonderen Namen hatte, oder ob es in Dänemark einfach noch keinen Markt für seine Klaviermusik gab. Auch die Besprechungen von Hartmanns Klaviermusik in deutschen Zeitschriften beschränken sich ganz natürlich im Großen und Ganzen auf diese Jahre.<sup>6</sup> Möglicherweise spielte aber auch das nach 1848 gespannte Verhältnis zwischen Dänemark und Schleswig-Holstein dabei eine Rolle, was sich allerdings nicht näher nachweisen lässt.

Nachdem Wilhelm Hansens Verlag Ende der 1870er Jahre den größten Teil der dänischen Verlage aufgekauft hatte, machte man sich in den 1880er Jahren an eine fast systematische Neuherausgabe der Hartmannschen Klavierwerke, die zuweilen nach den ursprünglichen Druckplatten gestochen, meist aber neu gestochen wurden.<sup>7</sup> Hartmann muss also in den 1880ern eine solche Position gehabt haben, dass für diese früher erschienenen Werke immer noch ein Markt bestand.

Von wenigen Ausnahmen abgesehen spielt die Klaviermusik in der Rezeption von Hartmanns Musik nicht die große Rolle, wobei vor allem die ältere Literatur über diesen Teil seines Werkes leicht hinweg geht. Während Angul Hammerich von den Werken für Klavier nicht viel Wesens macht,<sup>8</sup> haben sie bei Richard Hove einen ganz anderen Stellenwert. In seiner Beschäftigung mit dem Komponisten schreibt er zum einen in *Dansk Musiktidsskrift* zwei gründliche

Aufsätze über die F-Dur-Sonate (Nr. 3), zum anderen enthält seine Hartmannmonografie ein besonderes Kapitel über die Klaviermusik.<sup>9</sup> Am gründlichsten setzt sich Lothar Brix mit dem Thema auseinander. Von ihm stammt die einzige Monografie über Hartmanns Klaviermusik; das sehr verdienstvolle, wenngleich etwas unübersichtliche Buch erschien 1971.<sup>10</sup> Es stützt sich auf eingehende Studien des Quellenmaterials der Königlichen Bibliothek und behandelt systematisch das gesamte Werk. Aus stilanalytischer Sicht liefert der Verfasser einen Ausblick auf die dänische wie auf die deutsche Musikgeschichte. Zu Beginn muss er über die zeitgenössische Bewertung von Hartmanns Klaviermusik allerdings feststellen:

Doch bereits zu Lebzeiten Hartmanns wurde die Bedeutung seiner Klaviermusik kaum erkannt, zumal die klavieristische Genrekunst N.W. Gades weitgehend den musikalischen Zeitgeschmack Dänemarks im 19. Jahrhundert bestimmte.<sup>11</sup>

Einer solchen Darstellung der zeitgenössischen Rezeption entspricht genau auch das fehlende Quellenmaterial, das ein Licht auf die Verbreitung der Musik im öffentlichen und privaten Musikleben in Dänemark zu Hartmanns Lebzeiten werfen könnte.

Bei seiner Beschäftigung mit *Studier og Noveller* (Nr. 19) geht Brix noch stärker mit Hartmann ins Gericht und verweist zugleich auf ein charakteristisches Merkmal von vielen seiner Sammlungen mit Klavierstücken, nämlich auf das schwankende künstlerische Niveau.

Das Nebeneinander von klischeehaften, dem seichten Modegeschmack verhafteten Routinearbeiten und gehaltvollen Kompositionen bildet in Hartmanns meisten Sammlungen eine merkwürdige Synthese, die von einer offenbar geschmacklichen Unsicherheit zeugt.<sup>12</sup>

Zu diesem etwas harten Urteil sei jedoch angemerkt, dass Brix die wachsende Qualität keineswegs entgeht, die man mit zunehmendem Alter des Komponisten in seiner Klaviermusik antrifft, angefangen bei Opus 74 (Nr. 23) und natürlich mit dem Höhepunkt in der Klaversonate op. 80 (Nr. 5).

Die jüngste größere Darstellung von Hartmanns Leben und Werk, Inger Sørensens von 1999 stammende Monografie über die Familie Hartmann, beschäftigt sich in unterschiedlichen Zusammenhängen mit der Klaviermusik. Die Preissonate op. 34 wird in dem der Schauspielmusik gewidmeten Kapitel 5 behandelt, einen Überblick über die wichtigsten Werke liefert Kapitel 8, „Die späteren Klavierwerke“, und mit den drei Sonaten in d-Moll, F-Dur und a-Moll (Nr. 1, 3 und 5) beschäftigt sich die Autorin im Anhang des Buches, der kurze musikalische Analysen einer Anzahl ausgewählter Werke enthält. Sørensen fasst ihre Bewertung von Hartmanns Bedeutung als Klavierkomponist etwas anders zusammen als Brix:

Mit seinen Klavierwerken platzierte sich Hartmann als der dominierende dänische romantische Komponist dieser Gattung. Kein anderer schrieb so viele und so unterschiedliche

<sup>5</sup> Nach diesem Jahr sind nur noch die Fantasiestücke op. 54 zuerst in einem deutschen Verlag erschienen.

<sup>6</sup> Neben den verschiedenen Rezensionen von Schumann in *Neue Zeitschrift für Musik* und der Besprechung in *Iris* (s. unten) gab es laut Lothar Brix, *Die Klaviermusik von Johann Peter Hartmann. Ein Beitrag zur musikalischen Romantik in Skandinavien*, Göttingen 1971, S. 6, auch Besprechungen in Julius Schubarts Zeitschrift *Hamburgische Musikzeitung*, die für die vorliegende Ausgabe jedoch nicht herangezogen wurden.

<sup>7</sup> Siehe Dan Fog, *Musikhandel og Nodettryk i Danmark efter 1750*, Bd. II, S. 210. Ab etwa 1880 war Wilhelm Hansen auf dem dänischen Markt im Großen und Ganzen der alles bestimmende Musikverleger.

<sup>8</sup> Angul Hammerich, *J.P.E. Hartmann*, København 1916.

<sup>9</sup> Richard Hove, *Dansk Musiktidsskrift* (1927–28), S. 149 und *Dansk Musiktidsskrift* 1944, S. 140; Richard Hove, *J.P.E. Hartmann*, København 1934, S. 38 ff.

<sup>10</sup> Lothar Brix, *Die Klaviermusik von Johann Peter Emil Hartmann. Ein Beitrag zur musikalischen Romantik in Skandinavien. Dissertation...*, Georg-August-Universität zu Göttingen, Göttingen 1971.

<sup>11</sup> Lothar Brix, *Op. cit.*, S. 6.

<sup>12</sup> Lothar Brix, *Op. cit.*, S. 163–164.

Klavierwerke von so hoher Qualität. Seine Tür war zwar offen für Strömungen vor allem der deutschen Romantik, doch Hartmanns Klavierkompositionen waren dennoch weitaus persönlicher als Gades direkter von Mendelssohn inspirierter Stil, der wesentlich blasser war. Hartmann entwickelte sich weit mehr, und als er Mitte der 1880er Jahre die Klavierkomposition aufgab, stand der junge Carl Nielsen bereit, um das Erbe anzutreten.<sup>13</sup>

## REDAKTIONELLE ANMERKUNGEN

### *Pedalsatz*

Hartmanns Manuskripte und ein Großteil der gedruckten Ausgaben sind mit Pedalvorgaben versehen, die in der vorliegenden Ausgabe nach dem gleichen Prinzip wie andere spieltechnische Anweisungen eingearbeitet wurden. Es wurden jedoch keine eigentlichen Analogie-Vervollständigungen der Pedalanweisungen eingeführt.

Die Quellen führen drei Pedalsatzformen an, die alle unverändert und ohne weitere Vervollständigung beibehalten wurden:

*Ped.* mit nachfolgendem \*  
*Ped.* ohne nachfolgenden \*  
*con ped.*

Die letzte Angabe scheint auszudrücken, dass die Passage mit Pedal zu spielen ist, ohne dass ein solcher Gebrauch konkreter angegeben wird.

### *Fingersatz*

Viele der bei Wilhelm Hansen erschienen Ausgaben enthalten einen Fingersatz, oft vermutlich hinzugefügt von dem Pianisten August Winding (ohne dass sich nachweisen lässt, inwieweit das mit Wissen des Komponisten geschehen ist). Vereinzelt haben auch Hartmanns Manuskripte einen Fingersatz, hier jedoch sehr sporadisch. Aufgrund dessen hat der Herausgeber sich entschlossen, von diesen Fingersatzangaben abzusehen, mit Ausnahme eines einzigen Werkes, in dem die Angaben sozusagen Teil des Werkes sind, nämlich Nr. 24, *Thema med 14 Variationer for Johan Peter Hartmann* (Thema mit 14 Variationen für Johan Peter Hartmann).

### *Mehrstimmige Notation*

Hartmann bedient sich in seiner Klaviermusik umfassend der mehrstimmigen Notation, ohne dass es sich dabei jedoch um einen strengen polyphonen Satz handelt. Man hat es eher mit etwas zu tun, was man als „freistimmigen Satz“ bezeichnen könnte. In einigen Fällen ist die Notation für eine ganze Passage durchgeführt, in anderen für einen ganzen Takt und in wieder anderen nur für einen Teil des Taktes, was bedeutet, dass eine Notation, die an einer Stelle der Phrase (mit Einfügung der notwendigen Pausen) mehrstimmig durchgeführt ist, in anderen Teilen der Phrase aufhört und anscheinend mit „fehlenden“ Pausen erscheint. In der vorlie-

genden Ausgabe wurden solche Passagen nur in sehr seltenen Fällen normalisiert und vervollständigt, sie folgt Hartmanns Notation.

### *Datierung*

Die Datierung von Hartmanns Werken in der Quellendarstellung (und damit die chronologische Reihenfolge der Werke in den drei Hauptkategorien, in denen sie in der vorliegenden Ausgabe auftreten) stützt sich auf drei Quellen:

Hartmanns eigenhändige Datierung in nahezu allen überlieferten Manuskripten, zuweilen sogar bei jedem einzelnen Werk einer Sammlung.

Dan Fogs Datierung der gedruckten Ausgaben in seinem Hartmann-Katalog, die sich auf Anzeigen, Verlagskataloge sowie vermutlich auf Hofmeister (s. unten, Pkt. C) stützt.<sup>14</sup>

Die Monatskataloge über in Deutschland und in einer Reihe anderer Länder im Zeitraum 1829-1900 (sowohl im eigenen Verlag wie in anderen Verlagen) erschienene Musik des Leipziger Verlegers Friedrich Hofmeister.<sup>15</sup> Ein Werk wurde in einem Monatsheft bei Hofmeister nur sehr selten später als drei Monate nach Vorliegen des Drucks registriert, was die verhältnismäßig genaue Datierung einer bestimmten Ausgabe ergibt. Hinweise auf Hofmeisters Katalog erscheinen in der vorliegenden Ausgabe in den Fußnoten als *Hofmeister XIX*.

Mit einer Ausnahme (Nr. 56) lassen sich alle Klavierwerke von Hartmann mit den angeführten Hilfsmitteln datieren, weshalb sich auch ein chronologisches Gesamtverzeichnis des Werkes erstellen lässt (siehe die chronologische Konkordanz, in Band 2).

### *Nummerierung der Ausgabe*

Aus praktischen Gründen wurden alle in der vorliegenden Ausgabe verzeichneten Werke mit einer laufenden Nummer versehen. Diese

<sup>13</sup> Inger Sørensen, *Hartmann. Et dansk komponistdynasti*, København 1999, S. 279. Es handelt sich hier um eine Bewertung, die sich mit der vorliegenden Ausgabe der Klaviermusik näher qualifizieren lässt.

<sup>14</sup> Selbstverständlich sagt die Datierung einer gedruckten Ausgabe, zu der kein datiertes Autograf erhalten ist, nichts über den Entstehungszeitpunkt des Werkes aus, sondern belegt nur die Veröffentlichung des Drucks.

<sup>15</sup> Das von Hofmeister begonnene Projekt wurde bis 1942 weitergeführt, worauf das Register ab 1945 von der deutschen Nationalbibliothek übernommen wurde. Hofmeisters Kataloge des Zeitraums 1829-1900 (also gerade der für Hartmanns Klaviermusik relevanten Zeit) wurden im Laufe der letzten etwa zwanzig Jahre digitalisiert und lassen sich über das sogenannte *Hofmeister XIX-Projekt* suchen, das unter der Schirmherrschaft der internationalen Musikbibliotheksorganisation JAML angeregt und durchgeführt wurde (<http://www.hofmeister.rhul.ac.uk/2008/index.html>). Aufbau und Bedeutung der Kataloge sind gründlich dargestellt in Rudolf Elvers und Cecil Hopkinson, „A Survey of the Music Catalogues of Whistling and Hofmeister“, in *Fontes* (1972), Bd. XIX, S. 1-7.

Nummerierung hält sich nicht an die Nummerierung von Dan Fog.<sup>16</sup> Es war – wiederum aus praktischen Gründen – auch nicht möglich, diese Nummern mit dem in Ausarbeitung befindlichen Werkverzeichnis zu koordinieren.

## DIE WERKE

Die Klaviermusik gliedert sich in drei Hauptkategorien: Sonaten (Sonatine), Sammlungen von Charakterstücken mit mehr oder weniger deutlich zyklischem Gepräge und unter einer Reihe unterschiedlicher Überschriften, sowie Einzelwerke mit oder ohne programmatische Titel. Die vorliegende Ausgabe hält sich an diese Einteilung, wozu allerdings zu sagen ist, dass sich zwischen der zweiten und dritten Kategorie nicht immer eine eindeutig klare Grenze ziehen lässt, und auch betont werden muss, dass viele der Sammlungen eher auf einen Verlegerwunsch nach einem Heft von gewissem Umfang zurückgehen als auf Hartmanns Ehrgeiz, eine zyklische Struktur entstehen zu lassen.<sup>17</sup>

A. Sonaten (Sonatine)	Nr. 1-5
B. Sammlungen (Charakterstücke)	Nr. 6-24
C. Einzelwerke	Nr. 25-56
D. Anhang	Nr. Anh.1-Anh.5

Die Charakterstücke umfassen eine lange Reihe „Genres“,<sup>18</sup> die man alle von anderen, insbesondere deutschen, Komponisten des 19. Jahrhunderts her kennt. Nicht immer leuchtet es unmittelbar ein, weshalb Hartmann für eine bestimmte Sammlung gerade diese oder jene Bezeichnung gewählt hat, in vielen Fällen überschneiden sich die Bezeichnungen auch. Überhaupt verfließen die Genrebezeichnungen für die vielen Klavierstücke des 19. Jahrhunderts sehr

stark, auch wenn man bestimmte Bezeichnungen mit gewissen stilistischen Zügen verbinden kann.

Bei Hartmann treten auf den Titelblättern für solche Sammlungen von Charakterstücken folgende Bezeichnungen auf: *Rondeaux*, *Caprices*, *Skizzen*, *Pieces Characteristiques*, *Genrestücke*, *Tonstücke in Liedform*, *Fantasiestücke*, *Novellette*, *Etudes*, *Studien*, *Fantasie*. Hinzu kommen mehrere Tanzsätze, Einzelwerke mit programmatischem Titel sowie Stammbuchblätter, alles in allem ein bunter Strauß von Klavierstücken, die deutlich widerspiegeln, welche herausragende Rolle die Klaviermusik als Hausmusik im 19. Jahrhundert spielte, und deren Titel und Motto völlig mit der üblichen Praxis der zeitgenössischen Komponisten in Dänemark und Deutschland übereinstimmen.<sup>19</sup>

Brix gliedert die Sammlungen der Charakterstücke in drei Phasen mit jeweils eigenem stilistischem Gepräge:

1835-1845: Nr. 7, 8, 9, 10, 11 und 12  
1846-1863: Nr. 13, 15, 16 und 17  
1864-1877: Nr. 19 und 23.

Die Werke mit programmatischem Inhalt gliedern sich in zwei Hauptgruppen, nämlich einerseits die Sammlungen oder Einzelstücke, an die sich literarische Texte knüpfen, andererseits aber Einzelstücke mit programmatischem Titel. Zur ersteren Gruppe gehören: *Sechs Charakterstücke* (Nr. 13), *Andantino* aus *Drei Klavierstücke* (Nr. 14), *Novellette* (Nr. 17) sowie *Klavierstücke* (Nr. 18), alle mit Texten von Hans Christian Andersen, ausgenommen die beiden letzten Stücke von Nr. 18, die mit Versen von Carl Andersen eingeleitet werden.

Zur letzteren Gruppe, den Werken mit programmatischem Titel, zählen: *Ballo Militare* (Nr. 12), *Schwedisches Heimweh*, *Sommer 1848* (Nr. 14), *Andantino religioso* (Nr. 28), *Alte Erinnerungen* (Nr. 29), *Hamburger Schottisch* (Nr. 30), *Heimweh* (Nr. 33), *Im Frühling* (Nr. 34), *Winter* (Nr. 35), *Der 20. Januar 1848* (Nr. 38), *Bellmansche Bilder* (Nr. 45), *Abendstimmung* (Nr. 47), *Im Volksliedton* (Nr. 48) sowie *Die Schwäne* (Nr. 54). Sowohl bei den einleitenden Texten wie bei den verschiedenen Titeln lässt sich bei Hartmann oft nur schwer ein eigentlicher Zusammenhang zwischen den Texten/Titeln und dem musikalischen Satz ergründen. Brix geht sogar so weit zu behaupten, dass die die sechs Klavierstücke Nr. 13 einleitenden Hans-Christian-Andersen-Gedichte „eher verwirrend als ‚verdeutlichend‘“ wirken.<sup>20</sup>

## A. SONATEN (SONATINE)

Hartmann hat vier Klaviersonaten (sowie einen unvollendeten ersten Satz zu einer fünften, siehe Anh. 2-3), eine Sonatine und eine Sonate für vierhändiges Klavier hinterlassen, was die folgende Aufstellung verdeutlicht:

Vierhändige Klaviersonate, op. 4, Ms. datiert 1826,<sup>21</sup> der letzte Satz 1888 gedruckt als *Petite Rondeau Opus 4* (1826).

16 Wie sie in Dan Fog, *Op. cit.*, erscheinen, da Fogs Katalog die nicht gedruckten Werke nicht einschließt.

17 Innerhalb der jeweiligen Kategorie wurde eine chronologische Reihenfolge der Werke angestrebt.

18 „Genre“ steht hier in Anführungszeichen, was markieren soll, dass es sich in einigen Fällen nicht um selbständige, profilierte Genres mit stilistischer Eigenart, sondern zuweilen nur um mehr oder weniger willkürlich gewählte Titel handelt.

19 Wie aus der nachfolgenden Einführung in die vielen unterschiedlichen Werke hervorgeht, lässt sich die Grenze zwischen eigentlicher Programmmusik und bloßen Stimmungstiteln nicht immer eindeutig festlegen. Diese Seite von Hartmanns Klaviermusik wird eingehender dargelegt in Niels Krabbe, „Udbredelsen af Hartmanns klavermusik“, *Fund og Forskning* 51 (2012), København 2012.

20 Lothar Brix, *Op. cit.*, S. 116.

21 *Sonate à 4 mains No 1 op. 4*. Das Manuskript besteht aus vier Sätzen: Allegro, Scerzo [sic], Allegro No 2 (mit dem in anderer Tinte geschriebenen Zusatz „duer slet ikke“ (taugt überhaupt nicht)), Adagio No 3 sowie Rondeau, Allegro assai. Die gedruckte Ausgabe von 1888 ist eines seiner zuletzt gedruckten Klavierwerke. Das Manuskript der ursprünglichen Sonatenfassung zeigt Spuren einer bedeutenden Bearbeitung durch Hartmann, bevor der Satz in Druck ging. Die Sonate ist nicht Teil der Sonaten in der vorliegenden Ausgabe.

## NR. 27

### KLAVERSTYKKE, 1837

Det lille stykke uden titel er overleveret med slutdateringen “Kjøbenhavn, d: 25 Juni 1837. Til venskabelig Erindring fra J:P:E:Hartmann”. Det er komponeret et halvt år efter hjemkomsten fra den første store udenlandsrejse i 1836 og stort set samtidig med kompositionen af første symfoni. Det vides ikke, hvem modtageren af tilegnelsen er.

## NR. 28

### INTRODUKTION OG ANDANTINO RELIGIOSO, OPUS 26

Det ligger ikke klart, hvad der gemmer sig bag udtrykket “religioso” i titlen; Richard Hove anfører uden nærmere dokumentation, at udtrykket kan henvise til det forhold at “...Stykket stammer fra en Improvisation på Orglet”.<sup>85</sup>

Førstetrykket udkom hos Hofmeister i Leipzig, som gav det opusnummeret “26” efter først at have afvist at lade det oprindelige “opus 26” trykke, nemlig *Tre Genrestykker* (nr. 9); om sin noget selvstændige disposition (værket var allerede udgivet på dette tidspunkt) skrev Hofmeister i januar 1841 til Hartmann:

Dieser *Andantino* kann allerdings für ein selbständiges Werk gelten und musste zu genauerer Bezeichnung im Handel auch eine Nummer haben. Ich gab also 26 und Sie werden leicht den *Genrestücken* eine andere Nummer geben können.<sup>86</sup>

## NR. 29

### GAMLE MINDER

Dette stykke er overleveret som “Nr. 1” i manuskriptet til Opus 37 (nr. 11 i nærværende udgave, kilde A). Hartmann har over første nodesystem tilføjet ordene “NB Udskrives ikke” samt titlen “Gamle Minder” – i en vis forstand to tilskrifter, der modsiger hinanden. Det indgik således ikke i de trykte udgaver af opus 37 og bringes her som et selvstændigt værk. Det lader sig ikke afgøre, hvad titlen konkret henviser til.

## NR. 30

### HAMBORGER-SKOTSK

Hamborger skotsk er en dansk folkedans, der stammer fra Vejlegnen i Jylland, normalt i 2/4 takt i stil med polkaen. Hartmanns musik blev trykt i 1841 i en samling klaverdance til brug i Studenterforeningen i København, som i øvrigt også indeholdt danse af Hartmanns hustru Emma. Titelbladet på samlingen bringer følgende undskyldende observation: “Man kann nicht immer fort Studiren”.

Hartmanns autograf er overleveret i et læg med diverse små sats af Hartmann og andre, der på omslaget bærer titlen “Noder / Erindringer fra min tidligere Tid”.

## NR. 31

### CANZONETTA

Denne lille Canzonetta er overleveret som “No 5” – men udstreget – i manuskriptet til *Otte Skitser*, Opus 31 (nr. 10 ovenfor). Den blev i 1842 trykt som selvstændigt stykke i J.C. Gebauers *Sangfuglen, Der Singvogel, et Blad for Kjendere og Elskere af Musik*.

Begyndelsen af satsen blev senere genbrugt i nr. IV i *Klaverstykker* fra 1864 med titlen *Juletröst* og foranstillet digt af Carl Andersen (se nr. 18, *Klaverstykker*); kun de første 18 takter i de to versioner er identiske, om end noteret i henholdsvis 2/4 og 4/4, mens fortsættelsen intet har med hinanden at gøre.

## NR. 32

### INDFALD

Anledningen til disse “Indfald” kendes ikke; det første af dem er dateret 10.11.1844 og blev bragt som faksimile i *Illustreret Tidende* i 1905, altså efter Hartmanns død. Det kan undre, at man netop valgte dette stykke blandt komponistens mange upublicerede manuskripter.

## NR. 33

### SANG UDEN ORD. HJEMVEE

Denne sats, sammen med de tre efterfølgende (nr. 34, 35 og 36) samt en række forskellige vokalsatser indgår i et manuskript med titlen *Nº11 Manuskript af til trykte og ikke-trykte mindre Compositioner f. Piano og Sang af J.P.E. Hartmann*, efterfulgt af en fortegnelse over heftets indhold. Heftets udformning peger på, at der er tale om et trykforlæg til en publikation, som i så fald aldrig er udkommet. Det fremgår ikke, hvad der har været hensigten med hæftet, ej heller hvad der knytter de forskellige klaverstykker og sange sammen, bortset fra, at de alle er komponeret i perioden oktober 1847 til maj 1848; de tre klaverstykker *Hjemvee*, *Om Foraaret* og *Vinteren* er dateret inden for en uge i oktober 1847 (19.-26. oktober) og således komponeret samtidig med nogle af sangene fra sangcyklussen *Sulamith og Salomon*, som også er repræsenteret i heftet.

En revideret version af dette stykke genbruges senere i nr. IV af *Studier og Noveletter*, opus 65 (nr. 19).

## NR. 34

### OM FORAARET

Se ovenfor under nr. 33. Begyndelsestemaet genanvendes i sidste sats af sonatine i g-mol (nr. 2).<sup>87</sup>

<sup>85</sup> Richard Hove, *Op. cit.*, s. 39.

<sup>86</sup> Brev fra Hofmeister til Hartmann af 10.1.1841, *Breve*, nr. 110.

<sup>87</sup> Lothar Brix, *Op. cit.*, s. 214, anfører fejlagtigt, at dette gælder hele stykket.

the remaining part of the movement is independent of the sonata, as is clearly evidenced in Hartmann's autograph of the sonata, within which a number of emendations were carried out that reappear in Opus 74. At the end of the movement – bars 65-71 – the theme from the G minor sonata turns up once again.

#### No. II

The only completely newly composed movement in Opus 74.

Numerous corrections in pencil made with an eye toward the printed version from 1878. These corrections are included in the present version, while relevant details from the original inked version are listed as variants in the critical apparatus.

#### No. III

By and large, identical to the 2<sup>nd</sup> movement of the F major sonata from 1854.

#### No. IV

Builds on the 3<sup>rd</sup> movement of the F major sonata with a number of extensions.

#### No. V

The only connection to the G major sonata's last movement is found in the first 12 bars, which harmonically and thematically reuse the corresponding bars from the sonata, as well as the shift to A flat major in the middle section; on the other hand, No. V does not end in G minor, as does the sonata, but rather in E flat major.

### NO. 24

#### THEME WITH 14 VARIATIONS

In 1881, Hartmann composed these variations on a very simple theme in C major for his eight-year old grandson, Johan Peter. The manuscript is dated "Nærum 5/8 81" [August 5, 1881] and bears traces that indicate that Johan Peter has indeed made use of the manuscript for practicing how to notate scales and other skills. The actual sequence of the variations has evidently been altered along the way: for one thing, by cutting the music sheets into pieces and gluing them back together in new ways; for another, by altering the original numbers, in pencil, so that they conform with the sequence that is specified in the present edition.

The manuscript contains another short composition, which was presumably also composed in connection with teaching Johan Peter how to play the piano (see No. 53).

## C. ONE-MOVEMENT WORKS

### NO. 25

#### GRAND VALSE

Presumably one of the composer's earliest compositions within this somewhat more expanded form. The manuscript is dated "3/3 26" (at the time, Hartmann had not yet turned 21 years of age), and bears the pompous title, *Grand Vals pour le Piano-Forte*. For all that, it was apparently never published.

### NO. 26

#### FANTASY, OPUS 7

This grand grand fantasy, containing more than 350 bars, was printed by C.C. Lose in Copenhagen in 1831, both as a separate print and in Lose's musical monthly series, *Odeon*. More than 50 years later, the work was reprinted by Wilhelm Hansen in a slightly abridged and drastically edited version. The very radical changes in the re-issue serve to suggest that the composer himself must have been involved in the re-issue, which is why it is the revised version that is reproduced in the present edition (see the collocation of the two versions in the *Description of Sources*).

### NO. 27

#### PIANO PIECE, 1837

The short piece without any title has been handed down with the end-dating "Kjøbenhavn, d: 25 Juni 1837. Til venskabelig Erin- dring fra J:P:E:Hartmann" [Copenhagen, June 25, 1837. In friendly remembrance from J.P.E. Hartmann]. It was composed half a year after the composer's return from the first of his major trips abroad in 1836, and was written at almost the same time that he was busy composing his first symphony. What is not known is the identity of the addressee of the dedication.

### NO. 28

#### INTRODUCTION AND ANDANTINO RELIGIOSO, OPUS 26

What it is that lies hidden behind the term "religioso" in the title is not clear. Richard Hove states, without providing further documentation, that the term might allude to the fact that "... The piece stems from an improvisation on the organ."<sup>84</sup>

The first edition was published by Hofmeister in Leipzig, who endowed it the opus number "26" after initially having turned down a plan to print and publish a work that was originally slated to be "opus 26", namely *Three Genre Pieces* (No. 9); about this

---

<sup>84</sup> Richard Hove, *Op. cit.*, p. 39.

somewhat self-contained framework/arrangement (the work was already published at the time the letter was sent) Hofmeister wrote, in January 1841, to Hartmann:

This *Andantino* can, of course, also stand as a self-contained piece and it was necessary that it be supplied with a number, for purposes of establishing a more precise identification in the trade. So I gave [it the number] 26 and you will easily be able to give the *Genre Pieces* a different number.<sup>85</sup>

## NO. 29 OLD MEMORIES

This piece has been handed down as “No. 1” in the manuscript for Opus 37 (No. 11 in the present edition, source A). Above the first system, Hartmann has inscribed the words: “Note: is not to be copied”, along with the title, “Gamle Minder”. In a certain sense, these two annotations/additions could be said to contradict one another. Accordingly, the piece was not included in the printed editions of opus 37 (see No. 11) and is brought forth here, in the present edition, as a self-contained work. What the title specifically refers to cannot be determined.

## NO. 30 HAMBURG SCOTTISH

The Hamburg Scottish is a Danish folk dance that originates from the Vejle region in Jutland, ordinarily in 2/4 time, in the style of a polka. Hartmann’s music was printed in 1841 in a collection of dance music for piano for use by the Students’ Association in Copenhagen, which also included, moreover, dances by Hartmann’s wife, Emma. The title page of the collection conveys the following conciliatory observation: “You shouldn’t spend all your time studying.”

Hartmann’s autograph has been handed down to posterity in a gathering with various short compositions by Hartmann and others – a folder that bears, on its cover, the title: “Musical Memories from my earlier life.”

## NO. 31 CANZONETTA

This little Canzonetta has been handed down as “No. 5” – albeit the piece has been crossed out – in the manuscript for *Eight Sketches*, Opus 31 (see No. 10, above). The piece was printed in 1842 as a self-contained work in J.C. Gebauer’s *Sangfuglen, Der Singvogel, et*

*Blad for Kjendere og Elskere af Musik* [The Songbird, Der Singvogel, an album for Knowers and Lovers of Music].

The beginning of the composition was used again later on in No. IV of the *Piano Pieces* from 1864 with the title *Juletröst* [Yuletide Solace] and prefaced with a poem by Carl Andersen (see No.18): only the first 18 bars of the two versions are identical (notwithstanding the fact that they are notated, respectively, in 2/4 and 4/4), while the continuations of the music in the two pieces in question have nothing at all to do with each other.

## NO. 32 IDEAS

The occasion for these “Ideas” is not known: the first of them is dated 10.11.1844 and was published as a facsimile in *Illustreret Tidende* in 1905, that is to say, *after* Hartmann’s death. One might be stirred to wonder why it is precisely *this* piece that was chosen among the composer’s many unpublished manuscripts for inclusion in this particular publication of a selected group of his works.

## NO. 33 SONG WITHOUT WORDS. HOMESICKNESS

This composition, along with the three following pieces (Nos. 34/33, 35 and 36) and a number of different vocal compositions, form part of a manuscript entitled *Nº11 Manuskript af til trykte og ikke-trykte mindre Compositioner f. Piano og Sang af J.P.E. Hartmann*, [No. 11 Manuscript of for printed and not unprinted shorter compositions for piano and voice by J.P.E. Hartmann] that is followed by a register of the folder’s/album’s contents. The folder’s/album’s design appears to indicate that what we have here is a print source for a publication which, as things would have it, was never to be published. What is not entirely clear is what the objective of the folder/album was or what it is that conjoins the various piano pieces and songs, aside from the fact that they all were composed during the period from October 1847 to May 1848. As a matter of fact, the three piano pieces, *Hjemvee, Om Foraaret og Vinteren* [Homesickness, In Spring and Winter], are dated within a week of each other (specifically, October 19-26), in the month of October 1847, and were accordingly composed at the same time that some of the songs from the *Sulamith og Salomon* song cycle were being created; these are also represented in the aforementioned folder/album.

A revised version of this piece was reused later on in No. IV of *Studies and Novelettes*, Opus 65 (No. 19).

## NO. 34 IN SPRINGTIME

See above under the heading of No. 33. The opening theme was recycled in the final movement of the Sonatina in G minor (No. 2).<sup>86</sup>

<sup>85</sup> Letter from Hofmeister to Hartmann of 10.1.1841, *Letters*, No. 110.

<sup>86</sup> Lothar Brix, *Op. cit.*, p. 214, erroneously states that this applies to the whole piece.

Nr. III

Im Großen und Ganzen identisch mit dem zweiten Satz der F-Dur-Sonate von 1854.

Nr. IV

Baut mit einer Reihe von Erweiterungen auf dem dritten Satz der F-Dur-Sonate auf.

Nr. V

Die einzige Verbindung zum letzten Satz der g-Moll-Sonate sind die ersten zwölf Takte, die harmonisch und motivisch die entsprechenden Takte der Sonate wiederverwenden, sowie der Wechsel zu As-Dur im Mittelteil. Nr. V schließt dafür jedoch nicht in g-Moll, wie das in der Sonate der Fall ist, sondern in Es-Dur.

## NR. 24

### THEMA MIT 14 VARIATIONEN

Dies ist das erste und einzige Mal, dass Hartmann in einem Klavierwerk die Form Thema mit Variationen benutzt. Wenn man bedenkt, wie vorherrschend gerade dieser Formtypus bei den Komponisten des 19. Jahrhunderts war, mag es erstaunen, dass er die Variationsform nicht auch in anderen, ehrgeizigeren Klavierwerken eingesetzt hat.

Hartmann komponierte diese Variationen über ein sehr einfaches Thema in C-Dur 1888 für seinen achtjährigen Enkel Johan Peter. Das Manuskript trägt das Datum „Nærum 5/8 81“ und lässt erkennen, dass Johan Peter das Manuskript dazu benutzte, die Notation von Skalen und anderes zu üben. Die Reihenfolge der Variationen wurde unterwegs geändert, zum einen wurden die Notenblätter zerschnitten und neu wieder zusammengeklebt, zum anderen wurden die ursprünglichen Nummern mit Bleistift in die in der vorliegenden Ausgabe angeführte Reihenfolge abgeändert.

Das Manuskript enthält eine andere kleine Komposition, die vermutlich ebenfalls für den Klavierunterricht von Johan Peter geschrieben wurde (s. Nr. 53).

## C. EINZELWERKE

### NR. 25

#### GRAND VALSE

Es handelt sich vermutlich um eine von Hartmanns frühesten Kompositionen für die etwas größere Form. Das Manuskript trägt das Datum „3/3 26“ (Hartmann war zu dem Zeitpunkt noch keine 21 Jahre alt) und den pompösen Titel *Grand Vals pour le Piano-Forte*; das Werk wurde aber anscheinend nie veröffentlicht.

### NR. 26

#### FANTASIE, OP. 7

Das kleine Stück ohne Titel ist mit dem Enddatum „Kjøbenhavn, d: 25 Juni 1837. Zur freundschaftlichen Erinnerung von J:P:E: Hartmann“ versehen. Es wurde ein halbes Jahr nach seiner Heimkehr von der ersten großen Auslandsreise im Jahr 1836 komponiert, nahezu gleichzeitig mit der Komposition der ersten Sinfonie. Wem die Widmung galt ist unbekannt.

### NR. 27

#### KLAVIERSTÜCK, 1837

Das kleine Stück ohne Titel ist mit der Enddatierung „Kjøbenhavn, d: 25 Juni 1837. Til venskabelig Erindring fra J:P:E:Hartmann“ (Kopenhagen, d. 25. Juni 1837. Zur freundschaftlichen Erinnerung von J.P.E. Hartmann) überliefert. Es wurde ein halbes Jahr nach Hartmanns Rückkehr von der ersten großen Reise ins Ausland 1836 komponiert, fast gleichzeitig mit der ersten Symphonie. Wem die Widmung gilt, ist unbekannt.

### NR. 28

#### INTRODUKTION UND ANDANTINO RELIGIOSO OP. 26

Es ist unklar, was sich hinter dem Ausdruck „religioso“ des Titels verbirgt. Hove gibt ohne näheren Beleg an, der Ausdruck könne darauf verweisen, dass „das Stück von einer Improvisation auf der Orgel her stammt.“<sup>85</sup>

Der Erstdruck erschien bei Hofmeister in Leipzig, der ihm die Werknummer „26“ gab, nachdem er zunächst den Druck des ursprünglichen „op. 26“, nämlich der *Tre Genrestykker* (Drei Genrestücke) (Nr. 9), abgelehnt hatte. Über seine etwas selbstherrliche Disposition (das Werk war zu diesem Zeitpunkt bereits erschienen) schrieb Hofmeister im Januar 1841 an Hartmann:

Dieser *Andantino* kann allerdings für ein selbständiges Werk gelten und musste zu genauerer Bezeichnung im Handel auch eine Nummer haben. Ich gab also 26 und Sie werden leicht den *Genrestücken* eine andere Nummer geben können.<sup>86</sup>

### NR. 29

#### ALTE ERINNERUNGEN

Dieses Stück ist im Manuskript zu op. 37 (in der vorliegenden Ausgabe Nr. 11, Source C) als „Nr. 1“ überliefert. Hartmann hat über dem ersten Notensystem die Worte „NB Udskrives ikke“ (NB Nicht ausschreiben) sowie den Titel „Gamle Minder“ (Alte Erinne-

<sup>85</sup> Richard Hove, *Op. cit.*, S. 39.

<sup>86</sup> Brief vom 10.1. 1841 von Hofmeister an Hartmann, *Breve*, Nr. 110.

# **FORKORTELSER | ABBREVIATIONS | ABKÜRZUNGEN**

b.	bar
bb.	bars
<i>DK-Kk</i>	Det Kongelige Bibliotek, København (The Royal Library, Copenhagen / Die kgl. Bibliothek, Kopenhagen)
marc.	marcato
m.d.	mano destra
m.s.	mano sinistra
No.	number
Pl.No.	plate number
pf.1	upper staff
pf.2	lower staff
stacc.	staccato
t.	takt
ten.	tenuto



**A** Print, first edition.

Title page: "FANTAISIE / pour le / Piano-Forte / composée / PAR / I.P.E.HARTMANN. / Oeuv.7. / [...] / Copenhague chez C.C.Lose".

15 pages, 25.5x33 cm (August 1831).<sup>91</sup>

**B** Print.

Title page: "ODEON / Et Musikalsk Maaned's Skrift / FOR / Piano=Forte. / 4. Aargang 1. Bind / Kiøbenhavn, hos C.C.Lose".  
Title on p. 55: "FANTASIE. I.P.E.Hartmann".

Same music plates as **A**.

**C** Print.

Title page: "FANTASIE / pour / PIANO / par / J.P.E.HARTMANN. / Op.7. / [...] / COPENHAGUE & LEIPZIG. / WILHELM HANSEN, EDITEUR".

Pl. No. 7839 (April 1888).<sup>92</sup>

13 pages.

Footnote added on p. 2: "Fingersætning ved Aug. Winding."<sup>93</sup>

**A** and **B** are identical. **A** and **C** are different, both when it comes to musical substance (see Concordance below) and articulation, **C** being a later revision of **A**, 57 bars shorter; **C** has been chosen as the main source.

Concordance:

Source A (print 1831)	Source C (print 1888)
1-35	1-35
36-50	—
—	36-42
51-88	43-80
—	81
89-93	—
94-173	82-161
174-181	—
182-213	162-193
214-221	—
222-230	194-202
231-235	—
—	203-204
236-266	205-235
267-270	—
—	236-237
271-274	238-241
275-281	—
—	242
282-334	243-295
335-338	—
339-369	296-326
370-383	—
384-421	327-364

## [NO. 27] (KLAVERSTYKKE, 1837)

**A** Autograph, fair copy.

DK-Kk, CII, 65, mu 6305.2008.

No name of composer, no title apart from "Andantino".

One folio, 10.5x17 cm, hand ruled staves: four staves on the recto side, two staves on the verso side.

End dating: "Kjøbenhavn, d: 25 Juni 1837. Til venskabelig Erindring fra J:P:E:Hartmann".<sup>94</sup> The receiver is not known.

## [NO. 28] INTRODUKTION OG ANDANTINO RELIGIOSO, OPUS 26

**A** Autograph, fair copy

**B** Print, first edition

**C** Print

**D** Print

**E** Print

**A** Autograph, fair copy.

DK-Kk, Hartmanns Samling, Kapsel H-K.

Title above the first staff: "Andantino religioso [later addition in another pen:] (NB Introductionen staaer på sidste Side)".<sup>95</sup>

No indication of composer's name.

One folio, paginated 1-4, 14 staves, 25x31.5 cm.

As it is evident from Hartmann's addition to the title, *Andantino religioso* was written before *Introduction*. The introduction is added on the last page (p. 4), right after the andantino.

The added introduction corresponds to bb. 1-17 of the present edition.

The introduction is written in a pen different from that of the andantino (the same pen as is used for the corrections in the andantino).

Addition in the margin of the first music page (IPEH): "N<sup>b</sup> dette Stykke afskrives i 6/8 med Udeladelse af hver anden Taktstreg".<sup>96</sup> In accordance with this instruction, the metre has been corrected from 3/8 to 6/8 and the relevant barlines on the top staff have been crossed out.

Addition after the last bar of p. 4. "Segue Andantino relig: pag 1".

On pp. 3 and 4 there are a number of corrections and cancellations.

**A** was probably used as the printing copy for **B**.

**B** Print.

Title page: "INTRODUCTION / et / ANDANTINO / religioso / pour le Piano / composé / par / J.P.E.HARTMANN / Oeuv. 26 / [...] Leipzig chez Frédéric Hofmeister".

Pl. No. 2513 (1840).<sup>97</sup>

27x34.5 cm 5 pages.

<sup>91</sup> Dating according to DF, p. 10.

<sup>92</sup> Dating according to DF, p. 10.

<sup>93</sup> "Fingering by August Winding".

<sup>94</sup> "Copenhagen 25 June 1837. In faithful memory of J.P.E. Hartmann".

<sup>95</sup> "The introduction is written on the last page".

<sup>96</sup> "This piece to be copied in 6/8 by leaving out every second barline".

<sup>97</sup> Dating according to DF, p. 12. Hofmeister XIX August 1840.

**C** Print.

Title page: "LE CONSERVATOIRE / de musique / pour le / PIANO. / [catalogue, N° 1-8] / 6. HARTMANN I.P.E. Introduction et Andantino religioso Op 26 / [...] / COPENHAGUE, / chez Wilhelm Hansen".

Title on top of the first music page: "INTRODUCTION / et / ANDANTINO RELIGIOSO. / J.P.E.Hartmann. Op. 26."

Hartmann's work as No. 6 of this collection.

Without Pl. No. (1876).<sup>98</sup>

27x34.5 cm, 5 pages.

**D** Print.

Title page: "LE CONSERVATOIRE / de musique / pour le / PIANO. / [catalogue without numbering] / HARTMANN J.P.E. Introduction et Andantino religioso Op. 26 / [...] / COPENHAGUE / Wilhelm Hansen".

Title on top of the first music page: "INTRODUCTION ET ANDANTINO RELIGIOSO. / J.P.E.Hartmann, Op. 26."

Pl. No. 4384 (1882).<sup>99</sup>

27x34.5 cm, 5 pages.

**E** Print.

Title page: "MODERNE / OG / KLASSISK / Pianofortemusik [catalogue, N° 25-28] / N° 29 Hartmann I.P.E. Introduction et Andantino religioso / Op 26 [...] KJØBENHAVN. / Paa Wilhelm Hansen's Forlag".

Title on top of the first music page: "INTRODUCTION / et / ANDANTINO RELIGIOSO. / J.P.E.Hartmann. Op. 26."

Without Pl. No. (1882).<sup>100</sup>

27x34.5 cm, 5 pages.

**B, C and E** are identical, and they are all different from **D**. **B** is chosen as the main source.

[**NO. 29**] **GAMLE MINDER**

**A** Autograph, fair copy.

Discarded movement in **A** of Opus 37 (see No. 11).

[**NO. 30**] **HAMBORGER-SKOTSK**

**A** Autograph, fair copy

**B** Print, first edition

**A** Autograph, fair copy.

DK-Kk, Hartmann Supplement. Kompositioner og Udkast.

16 bars, without title; name of composer: "Hartmann".

1 folio, 4 staves, 12.5x27 cm.

Included in a sheet with other compositions by Hartmann, Ad. Henselt and others, with the title: "Noder / Erindringer fra en tidligere Tid / 1843"<sup>101</sup>.

Comprising the first 16 bars of **B** – without indication of articulation and dynamics.

**B** Print.

Title page: "Dandse / komponerede / for Ballet i / STU-DENTERFORENINGEN / den 5 Februar 1841. / MANN KANN NICHT IMMER FORT STUDIREN / Kjöbenhavn, forlagt af C.C.Lose & Olsen."

7 pages.

Without Pl. No. (1841).

On pp. 4-5: Hamburger-Skotsk.

Other works in the collection: E.H. [=Emma Hartmann]<sup>102</sup>,

Wiener-Vals; E.H., Galopade; E. Smidt, Langsom Vals; J.F.

Fröhlich, Galopade; F.J. Hansen, Galopade; H. Callisen, Vals.

By all appearances **B** is a revised and enlarged version of **A**. **B** has been chosen as the main source for the present edition.

[**NO. 31**] **CANZONETTA**

**A** Autograph

**B** Print, first edition

**A** Autograph.

"No 5" (crossed out) in **A** of *Acht Skizzen*, Opus 31 (see No. 10 above).

**B** Print, first edition.

Title page: "SANGFUGLEN, / DER SINGVOGEL / et Blad for / Kjendere og Elskere af Musik. / (ein Blatt für Kenner und Liebhaber der Musik) / redigeret af flere Musikkyndige / udgivet af / J.C.Gebauer. / 2. Hefte. / Kjöbenhavn, / [...] / 1842."

On pp. 14-15, with the title: Canzonetta. Andante.

Small differences in articulation and dynamics between **A** and **B**. In **A**, the original bb. 22-24 have been substituted by two new bars (bb. 23-24 of the present edition); the three original bars in **A** are part of the later printed edition **B** (see *List of Emendations*).

As Hartmann's corrections in **A** do not seem to have had influence on the version in **B**, the autograph **A** has been chosen as the main source, whereas variants in **B** have been listed in *List of Emendations*.

Pencil instructions in **A** for the engraver, however, indicate that **A** was used as the printing copy for **B**.

<sup>98</sup> Dating according to *DF*, p. 12.

<sup>99</sup> Dating according to *DF*, p. 12. According to *DF*, source **C** is a reprint ("titeloplæg") of **B**.

<sup>100</sup> Dating according to *DF*, p. 12.

<sup>101</sup> "Music/remembrances from an earlier time / 1843".

<sup>102</sup> In the following years Emma Hartmann wrote a number of songs ("romancer"), which were published under the pseudonym "Frederik Palmer".

Bar	Part	Comment
-----	------	---------

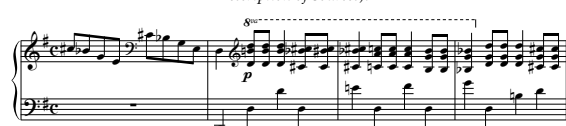
254 pf.1 chord 1: stacc. added by analogy with chords 2-4

295-296 A: between bb. 295 and 296 of the present edition A (bb.335-338) has the following passage (see *Description of Sources*):

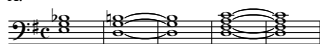


296 marc. between the systems interpreted as being valid for both pf.1 and pf.2; A: *leggier*, not *grazioso*

326-327 between bb. 326 and 327 of the present edition A (bb. 370-383) has the following passage (see *Description of Sources*):



327-331 pf.2 A:



## NO. 27 (KLAVERSTYKKE, 1837)

## NO. 28 INTRODUKTION OG ANDANTINO RELIGIOSO

Bar	Part	Comment
-----	------	---------

3 pf.1 chord 1: arpeggio added by analogy with pf.2 and as in A

8 pf.1,2 all the printed editions indicate that this is the last bar of the Introduction; in Hartmann's autograph (A) however, it is clearly indicated that the Introduction comprises bb.1-17 as in the present edition (see *Description of Sources*)

9 pf.2 B, D: upper part third chord: *d', f'* (misprint)

10 pf.2 A: chord 1: arpeggio

12 pf.1 A:



14 pf.1 marc. added by analogy with pf.2

Bar	Part	Comment
-----	------	---------

14 pf.2 notes 1-4: slur added by analogy with pf.1; notes 5-9: slur and stacc. added by analogy with pf.1 upper part note 5: *b<sup>b</sup>* emended to *b<sup>b</sup>* by analogy with pf.1 (misprint)

16-17 pf.1 A: slur

18 A: 3/8 corrected to 6/8 and every second barline of the first system crossed out according to the instruction added in the margin. "NB dette Stykke afskrives i 6/8 med udeladelse af hveranden Taktreg" (This piece to be written in 6/8 and every second barline to be left out)

21 A: fifth quaver. *mf*

26 pf.1 D: third slur ends on the last note of the bar

28 A: sixth quaver: *dim.*

31 pf.2 A: lower part: tie from *d* to *d'*

32 A: *p* on the first chord of the bar

34 pf.2 B, D: first semiquaver: *C*

42 pf.1 A: third to fourth quaver: tie from *d* to *d'*

47 pf.1 chords 1-2: slur added by analogy with b.43

48 pf.1 chords 1-2: slur added by analogy with b.44

49 A: *sempre legato*

52 pf.1 A: chord 1: *d', f'* (lower note *a* missing)

57 A: *appassionato*

57 pf.1 chord 1: stacc. added by analogy with b.58

65-66 A: between bb. 65 and 66 the following (3/8) bar is crossed out in ink:



68 pf.1 A: first to third quaver: slur

70 pf.1 A: second half of the bar:



two *h* signs in the margin of A, added by a proof reader and referring to the accidental of *a*" and the first top note *g*", confirm the *g*" (and not *g<sup>tr</sup>*" as in all the printed sources, thus making a striking harmonic shift from b. 70 to b.71)

A: *f*

72 note 6: *g<sup>b</sup>* enharmonically emended to *f<sup>#</sup>* because of the harmonic context

74-77 pf.1,2 A: added at the bottom of the page as a substitution for bb.74-77 (notated as 8 bars in A), which are crossed out in ink:



90-91 pf.1,2 A: between bb.90 and 91 the two following (3/8) bars are crossed out in ink:



# CHRONOLOGICAL CONCORDANCE OF HARTMANN'S PIANO WORKS IN THE PRESENT EDITION

HW number <sup>1</sup>	Title	Opus number	Year <sup>2</sup>	Dan Fog <sup>3</sup> number	HW number <sup>1</sup>	Title	Opus number	Year <sup>2</sup>	Dan Fog <sup>3</sup> number
25	Grand Vals		1826		45	Bellmanske Billeder.			
6	Rondeaux Brillants	6	1829	17		Menuetter		1852/1859	35
26	Fantasi	7	1831	18	3	Sonate i F dur		1853-54/1944	49
7	Capricer	18	1835/1837	19	41	Albumsblad		1854	
27	Klaverstykke		1837		16	Fantasistykker	54	1855	33
8	Deux Pièces				42	Polkamæssig		1857	
	Caractéristiques	25	1839	20	43	Sct. Hansaften Vals		1859/1860	
9	Tre Genrestykker		1841		44	Sjællandsk Reel		1859/1860	
28	Introduktion og Allegro				46	Stambogsblad		1862	
	Religioso	26	1840	21	4	Sonatine i G dur		1863	36
31	Canzonetta		1840	23	18	Klaverstykker		1864	37
10	Otte Skitser	31	1840-41/1842	25	19	Studier og Novelletter	65	1866	39
30	Hamborger-Skotsk		1841	22	20	To Klaverstykker		1866	38
1	Sonate i d mol	34	1841/1842	24	47	Aftenstemning		1869	40
29	Gamle Minder		1842		21	Fantasistykke		1869/1871	41
11	Seks Tonestykker i				48	I Folkevisen-Tone		1870	
	Sangform	37	1842/1843	26	49	Albumsblad		1871	42
32	Indfald		1844		50	Efter Motiv af en svensk			
12	Tre Klaverstykker	38	1845	27		Folkevisen		1874	
36	Langsom Vals		1847		22	Fantasistykke		1874/1875	44
37	Stambogsblad		1847/1900	48	5	Sonate i a mol	80	1876-83/1885	47
33	Hjemvee		1847		23	Klaverstykker fra ældre			
34	Om Foraaret		1847			og nyere Tid	74	1877/1878	45
35	Vinteren		1847		51	Stambogsblad No. 1		1878	
38	Den 20de Januar 1848		1848	28	52	Stambogsblad No. 2		1879	
13	Seks Karakterstykker	50	1848/1849	31	24	Thema med 14 variationer			1881
14	Tre Klaverstykker		1848-1851	30	53	[Stykker for Johann Peter			
39	Langsom Menuet		1849			Hartmann]		1881	
40	[Klaverstykke, 1849]		1849		54	Svanerne		1882	
2	Sonate i g mol		1851		55	I en Stambog		1885	
15	Etudes instructives	53	1851/1852	32	56	Marsch		? <sup>4</sup>	
17	Novellette i seks								
	Smaastykker	55	1852-55/1855	34					

<sup>1</sup> *Hartmann Works*, number used by the present edition.

<sup>2</sup> Years separated by a slash indicate year of composition and year of first edition respectively.

<sup>3</sup> Dan Fog, *Hartmann-Katalog. Fortegnelse over J.P.E. Hartmanns trykte kompositioner*, Copenhagen 1991.

<sup>4</sup> The only work of the present edition which it is not possible to date.