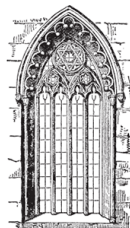


T.L. De Victoria

# Te Deum Laudamus

edited by  
Enrico Correggia



HdC

[www.enricocorreggia.net](http://www.enricocorreggia.net)

© Enrico Correggia 2021

All rights reserved

## Critical Apparatus

**Clefs.** The original clefs, included in the incipit preceding the transcription of each vocal line, have been substituted according to the modern usage with G and F clefs, that is G, tenorized G and F.

**Note Values.** This piece presents the sign of *tempus imperfectum* which, following the original notes' values, has been rendered with 2/1 bars.

The value of *longa finalis ultra mensuram* is always displayed as a breve with *punctum coronatum* (fermata).

*Ligaturae* were always left out in modern notation and conventionally indicated with a continuous horizontal square bracket, while discontinuous horizontal square brackets have been used to highlight the presence of *color*. Both symbols can coexist.

**Accidentals.** Accidentals found in the original source, given on the left of each note, have been integrated, following the regulations for *musica ficta* (*causa pulchritudinis*, *causa necessitatis*, *causa tritoni*). Editorial signs are found above the note, without brackets, indicating necessary accidentals absent in the original, with effect on the whole duration of the bar in which they are found.

Unnecessary accidentals in the same bar have been omitted, in order to avoid pleonastic and deceptive repetitions.

**Text.** Text has been orthographically adapted following the use of ecclesiastical Latin. The syllabic division followed the orthographical rules. Punctuation has been rearranged.

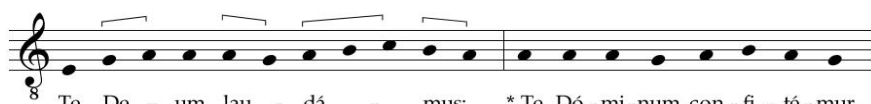
**Musical sources.** This work is a faithful transcription of the *cuaderno de voces sueltas* [RISM V1435], Thomae Ludovici de Victoria Abulensis Sacrae Caesareae Maiestatis capellani missae, magnificat, motecta, psalmi, et alia quam plurima. Quae partim octonis, alia nonis, alia duodenis vocibus concinuntur. Permissu superiorum. Matriti, ex Typographia Regia, 1600, kept at the Archivo Diocesano de Valladolid, digitalised by Soterraña Aguirre for the Research Center Tomás Luís de Victoria.



## Te Deum laudamus

## Hymnus

Thomæ Ludovici de Victoria

Proposed  
plain chant

Cantus  
Te æternum pa

Altus  
Te æternū patrem

Tenor  
Te æternum patrem

Bassus  
Te æternum patrem

Cantus  
Te æ - tér - num Pa - trem,

Altus  
Te æ - tér - num Pa - trem,

Tenor  
Te æ - tér - num Pa - trem,

Bassus  
Te æ - tér - num Pa - trem,

4

C  
om - nis ter - ra ve - ne - rá - tur.

A  
om - nis ter - ra ve - ne - rá - tur.

T  
om - nis ter - ra ve - ne - rá - tur.

B  
om - nis ter - ra ve - ne - rá - tur.

Ti - bi om - nes án - ge - li, \* ti - bi cæ - li et u - ni - vér - sæ po - tes - tá - tes:

7

C  
Ti - bi ché - ru - bim et sé - ra - phim in - ces - sá - bi - li

A  
Ti - bi ché - ru - bim et sé - ra - phim in - ces - sá - bi - li

T  
Ti - bi ché - ru - bim et sé - ra - phim in - ces - sá - bi - li vo -

B  
Ti - bi ché - ru - bim et sé - ra - phim in - ces - sá - bi - li

11

C vo - - - - ce pro - cla - - - mant:

A vo - - - - ce pro - cla - - - mant:

T ce pro - cla - - - mant:

B vo - - - - ce pro - cla - - - mant:

8 Sanc - tus, —

14

C Sanc - - - - tus,

A Sanc - - - - tus,

T Sanc - - - - tus,

B Sanc - - - - tus,

8 Sanc - tus \*Dó - mi - nus Dé - us Sá - ba - oth.

17

C Ple - ni sunt cæ - li et ter - - - ra ma - ies -

A Ple - ni sunt cæ - li et ter - - - ra ma - ies -

T Ple - ni sunt cæ - li et ter - - - ra ma - ies -

B Ple - ni sunt cæ - li et ter - - - ra ma - ies -

21

C tá - tis gló - ri - æ tu - - - ae.

A tá - tis gló - ri - æ tu - - - ae.

T tá - tis gló - ri - æ tu - - - ae.

B tá - tis gló - ri - æ tu - - - ae.

8 Te glo - ri - ó - sus \* A - pos - to - ló - rum cho - rus,

24

C Te pro - phe - tá - rum lau - dá - bi - lis nú - me - rus,

A Te pro - phe - tá - rum lau - dá - bi - lis nú - - - me - rus,

T Te pro - phe - tá - rum lau - dá - bi - lis nú - - - me - rus,

B Te pro - phe - tá - rum lau - dá - bi - lis lau - dá - bi - lis nú - me - rus,

8 Te már - ty - rum can - di - dá - tus \* lau - dat ex - ér - ci - tus.

30

C Te per or - bem ter - rá - rum Sanc - ta con - fi - té - tur Ec - clé - si - a,

A Te per or - bem ter - rá - rum Sanc - ta con - fi - té - tur Ec - clé - si - a,

T Te per or - bem ter - rá - rum Sanc - ta con - fi - té - tur Ec - clé - si - a,

B Te per or - bem ter - rá - rum Sanc - ta con - fi - té - tur Ec - clé - si - a,

8 Pa - trem \* im - mén - sæ ma - ies - tá - tis;

37

C  
Ve - ne-rán-dum tu - um ve - rum et ú - ni-cum Fí - li - um;

A  
Ve - ne-rán-dum tu - um ve - rum et ú - ni-cum Fí - li - um;

T  
8 Ve - ne-rán-dum tu - um ve - rum et ú - ni-cum et ú - ni-cum Fí - li - um;

B  
Ve - ne-rán-dum tu - um ve - rum et ú - ni-cum et ú - ni-cum Fí - li - um;

8 Sanc - tum quo - que \* Pa - rá - di - tum Spí - ri - tum.

44

C  
Tu Rex gló - ri - æ, Chris - te.

A  
Tu Rex gló - ri - æ, Chris - te.

T  
8 Tu Rex gló - ri - æ, Chris - te.

B  
Tu Rex gló - ri - æ, Chris - te.

8 Tu Pa - tris \* sem - pi - tér - nus es Fí - li - us.

49

C  
Tu, ad li - be - rán - dum su - scep-tú - rus hó - mi - nem, non

A  
Tu, ad li - be - rán - dum su - scep-tú - rus hó - mi - nem, non

T  
8 Tu, ad li - be - rán - dum su - scep-tú - rus hó - mi - nem, non hor - ru -

B  
Tu, ad li - be - rán - dum su - scep-tú - rus hó - mi - nem, non hor - ru -



54

C hor - ru - í - sti Vir - gi - nis ú - te - rum.

A hor - ru - í - sti Vir - gi - nis ú - te - rum, Vir - gi - nis ú - te - rum.

T í - - - sti Vir - gi - nis ú - te - rum.

B í - sti Vir - gi - nis ú - te - rum, Vir - gi - nis ú - te - rum.

Tu, de-víc-to mor-tis a - cú - le - o, \* a-per-u - ís - ti cre-dén-ti-bus reg-na cæ-ló-rum.

60

C Tu ad dèx - te - ram De - i se - - - des, in

A Tu ad dèx - te - ram De - i se - des, in gló -

T Tu ad dèx - te - ram De - i se - des, in

B Tu ad dèx - te - ram De - i se - - - des, in

64

C gló - ri - a Pa - - - tris.

A - ri - a Pa - tris, Pa - - - tris.

T gló - ri - a Pa - - - tris.

B gló - ri - a Pa - tris, Pa - tris.

Iu - dex cré - de - ris \* es - se ven - tú - rus.

69

C Te er - go, quæ - su - mus, fá - mu - lis tu - is

A Te er - go, quæ - su - mus, fá - mu - lis tu - is

T Te er - go, quæ - su - mus, fá - mu - lis tu - is

B Te er - go, quæ - su - mus, fá - mu - lis tu - is

74

C súb - - - ve - ni, quos pre - ti - ó - so sán - gui - ne re -

A súb - - - ve - ni, quos pre - ti - ó - so sán - gui - ne re - de -

T súb - - - ve - ni, quos pre - ti - ó - so sán - gui - ne re -

B súb - - - ve - ni, quos pre - ti - ó - so sán - gui - ne re -

79

C - de - mís - - - - - ti.

A mís - ti, re - - - de - mís - ti.

T de - - - - - mí - ti.

B de - - - - - mí - ti.

8

Æ - tér - na - - - - - fac - - - - - cum sanc - tis tu - is \* in gló - ri - a nu - me - rá - - - - - ri.

83

C Sal - vum fac sal - vum fac pó - pu-lum tu - um, Dó - mi -

A Sal - vum fac sal - vum fac pó - pu-lum tu - um, Dó - mi -

T Sal - vum fac pó - pu-lum tu - um, Dó - mi -

B Sal - vum fac pó - pu - lum tu - um, Dó - mi -

88

C ne, et bé - ne - dic he - re - di - tá - ti tu - - - æ.

A ne, et bé - ne - dic he - re - di - tá - ti tu - - - æ.

T ne, et bé - ne - dic he - re - di - tá - ti tu - - - æ.

B ne, et bé - ne - dic he - re - di - tá - ti tu - - - æ.

Et re - ge e - os, \*et ex - tól - le il - los us - que in æ - tér - num.

94

C Per sín - gu - los di - es be - ne - dí - ci - mus te;

A Per sín - gu - los di - es be - ne - dí - ci - mus te;

T Per sín - gu - los di - es be - ne - dí - ci - mus te;

B Per sín - gu - los di - es be - ne - dí - ci - mus te;

Et lau - dá - mus no - men tu - um in sæ - cu - lum, \*et in sæ - cu - lum sæ - cu - li.

100

C Dig - ná - re, Dó - mi - ne, di - e is - - - - - to

A Dig - ná - re, Dó - mi - ne, di - e is - - - - - to

T Dig - ná - re, Dó - mi - ne, di - e is - - - - - to

B Dig - ná - re, Dó - mi - ne, di - e is - - - - - to

105

C si - ne pec - cá - to nos cus - to - dí - re.

A si - ne pec - cá - to nos cus - to - dí - - - - - re.

T si - ne pec - cá - to nos cus - to - dí - - - - - re.

B si - ne pec - cá - to nos cus - to - dí - - - - - re.

8

Mi - se - ré - re nos - tri, Dó - mi - ne, \* mi - se - ré - re nos - tri.

110

C Fi - at mi - se - ri - cór - di - a tu - a, Dó - mi - ne,

A Fi - at mi - se - ri - cór - di - a tu - a, Dó - mi - ne,

T Fi - at mi - se - ri - cór - di - a tu - a, Dó - mi - ne, su -

B

su -

114

C  
su - per nos, quem - ád - mo-dum spe - rá - vi-mus in \_\_\_\_\_ te.

A  
su - per nos, quem - ád - mo-dum spe - rá - vi-mus in \_\_\_\_\_ te.

T  
8 - - per nos, quem - ád - mo-dum spe - rá - vi-mus in te.

B  
- - per nos, quem - ád - mo-dum spe - rá - vi-mus in te.

120

8 In te, — Dó - mi-ne, spe - rá - vi: — \* non con - fún - dar in æ - tér - num.